



# ČEJLECKÝ ZPRAVODAJ

4 / 2017



Náš vodník. Foto: Antonín Seknička

## OBSAH A ÚVODNÍ SLOVO

### Obsah

<b>OBSAH A ÚVODNÍ SLOVO.....</b>	<b>1</b>
<b>OHLÉDNUTÍ ZA KULTURNÍM ŽIVOTEM .....</b>	<b>3</b>
<b>SPOLEČENSKÁ KRONIKA.....</b>	<b>5</b>
<b>POZVÁNKA NA KULTURNÍ AKCE .....</b>	<b>6</b>
<b>BÁSEŇ .....</b>	<b>6</b>
<b>SDH CEJLE – ODDÍL PLAMÍNEK.....</b>	<b>7</b>
<b>DANĚ A CEJLE .....</b>	<b>8</b>
<b>UPOZORNĚNÍ.....</b>	<b>10</b>
<b>TOPNÁ SEZÓNA.....</b>	<b>11</b>
<b>KŮROVCOVÁ KALAMITA .....</b>	<b>12</b>
<b>OSOBNOSTI OBCE CEJLE.....</b>	<b>14</b>
<b>ZAČÁTEK ŠKOLNÍHO ROKU V NAŠÍ CEJLECKÉ ŠKOLE .....</b>	<b>17</b>
<b>BYLINKY NAŠÍ FANINKY.....</b>	<b>23</b>
<b>KLUB DĚTÍ .....</b>	<b>25</b>
<b>STALO SE PŘED 80. LETY .....</b>	<b>26</b>
<b>JAZYKOVÉ OKÉNKO.....</b>	<b>28</b>
<b>LÉKAŘSKÉ OKÉNKO.....</b>	<b>28</b>
<b>KULINÁŘSKÉ OKÉNKO .....</b>	<b>30</b>
<b>ZÁBAVNÝ KOUTEK PRO DOSPĚLÉ.....</b>	<b>32</b>
<b>10 MINUTES FOR ENGLISH .....</b>	<b>34</b>
<b>ZÁBAVNÝ KOUTEK PRO DĚTI .....</b>	<b>35</b>
<b>INZERCE .....</b>	<b>37</b>
<b>UŽITEČNÉ KONTAKTY .....</b>	<b>38</b>

Milí čtenáři,

letní teploty a dovolené jsou za námi. Podzimní barvy rozzářily okolí naší obce a oznámily nám, že nastoupilo období babího léta, sběru hub a pouštění draků. Dny se neuvěřitelnou rychlostí zkracují a dokonce nás již navštívily přízemní ranní mrazíky. To byl možná impuls pro některé obchodní řetězce, které nám již nabízí vánoční zboží. My se na Vánoce jistě také budeme těšit, ale nyní si ještě chvíli pojdme užívat podzimních radovánek a pestrobarevných dnů.

Pestrost nám nyní poskytují i jednotlivá politická uskupení, která svoji předvolební kampaň nepodceňují a slibují nám všemožné. Je těžké se rozhodnout tak, abychom svého rozhodnutí nemuseli posléze litovat. Přesto bych chtěla všechny oprávněné voliče pozvat k účasti ve volbách do Poslanecké sněmovny parlamentu České republiky, které se budou konat v pátek 20. října a v sobotu 21. října 2017 a dali tak najevo, že právě Váš hlas rozhodne o budoucím spravování naší země. Pro občany, kteří se z důvodu snížené pohyblivosti nemohou dostavit do volební místnosti, je opět připraveno mobilní hlasovací zařízení.

Přeji Vám šťastnou volbu a mnoho hezkých podzimních dnů prožitých ve zdraví.

Pavλίna Nováková, starostka



## OHLÉDNUTÍ ZA KULTURNÍM ŽIVOTEM

**V sobotu 1.7.** se u horního rybníka v Cejli uskutečnil oblíbený týmový závod Kvadriatlon. Soutěžní disciplíny kolo, kotouč, prkna, plavání a běh opět prověřily týmového ducha i sportovní výkony malých a velkých, žen a mužů.

Účast byla veliká a zúčastnilo se celkem 10 mužských týmů, 3 ženská a 3 dětská družstva. Třetí místo v kategorii žen obsadily Vosůce, druhé byly Matesky a první Prsoprostopačky.

Z mužských týmů se na třetím místě umístila Alkajda, druzí byli Cejlebrity a první 5 piv. Třetí místo za dětský tým obsadila Pohroma, druzí byli Plamínci a první Tlapky. Byla vyhlášena také nej žena a nej chlap celého závodu. Všem týmům gratulujeme ke skvělým výkonům.



**V neděli 16.7.** se uskutečnila pouťová mše svatá s panem farářem Romanem Strossou v kapliče sv. Markéty. U této příležitosti byly také slavnostně odhaleny vyřezávané sochy: sv. Markéta a vodník.

Program byl opravdu pestrý. Jakmile ve 14 hod. zazvonil zvon cejlečké kapličky, vyšel slavnostně celý průvod v čele s velitelem hasičů. Paní starostka uvítala všechny přítomné a ve svém proslovu nám řekla pár slov také o naší světici sv. Markétě. Pak již byla socha slavnostně odhalena. Socha sv. Markéty byla vyřezána z lipového dřeva, jehož původ je z Cejle z prostor u základní a mateřské školy. Autory uměleckého díla jsou manželé Jana a Jaroslav Bořecký z Kostelce. Jaroslav Markétu vyřezal a Jana ji vdechla život a rozjasnila její tvář.

Markétu do naší obce přivítaly také holčičky z dětského souboru Cejlička, které diváky seznámily s pranostikami spojovanými se zahájením žní a nabídly jim lahodné koláčky.

Sochu vodníka ztvárnil a vyřezal také z cejlečkého lipového dřeva pan Petr Procházka. Vodník bude dohlížet na kapry v rybníce a doufáme, že nebude muset topit pytláky. A protože je to cejlečský vodník, nechybí mu placatka s dobrým puškvorcovým pitím. Jelikož vodníci milují muziku, připravily si pro něj vystoupení také děti ze souboru dobrovolných hasičů

Plamínek a Cejlebritky. Malí hasiči navíc pokřtili vodníka ještě pravou cejleckou vodou a Klárka Buštová jim k tomu zahrála na lesní roh. Společně s Vítkem Jilichem, harmonikou a jeho nově založeným pěveckým sborem jsme si zazpívali veselé písničky. Pak už pan farář Strossa zahájil mši svatou, požehnal našim sochám a popřál nám vše dobré. Krásnou atmosféru mše doplnilo svým zpěvem Collegium Chorale z Dolní Cerekve.

Děkujeme všem účinkujícím: Cejličce, Plamínku, Cejlebritkám, pěveckému sboru Collegium Chorale, Vítkovi Jilichovi, Klárce Buštové, panu faráři, panu zvukaři a za přípravu zázemí panu Batrlovi a Klimešovi.



V **září** úspěšně proběhl také projekt Seniori komunikují. Obec Cejle ve spolupráci s Nadací Livie a Václava Klausových nabídla seniorům v důchodovém věku účast na kurzu Základy práce na počítači. Cílem projektu bylo umožnit seniorům, kteří dosud neměli tu příležitost, seznámit se a naučit se alespoň v základních funkcích ovládat a používat počítač. V kulturním zařízení se čtyři dny scházelo 5 pilných seniorů pod vedením zkušené lektorky paní Mgr. Karly Velkoborské.



## SPOLEČENSKÁ KRONIKA

### **Blahopřejeme k životnímu jubileu**

#### **Říjen**

Vostál František	Cejle 97	80 let
------------------	----------	--------

#### **Listopad**

Suchá Milada	Cejle 8	75 let
Kičinová Gizela	Cejle 101	75 let

#### **Prosinec**

Jonáková Jiřina	Cejle 110	65 let
-----------------	-----------	--------



## POZVÁNKA NA KULTURNÍ AKCE

- 22.říjen, 14.00 hod.** – Vítání občánků
- 1. listopadu** – exkurze do senátu  
Exkurze do Senátu Parlamentu ČR. ZŠ a MŠ na základě pozvání senátora RNDr. Miloše Vystrčila pořádá exkurzi do Senátu Parlamentu ČR v Praze. Součástí komentované prohlídky Senátu je také beseda s panem senátorem. Program v Senátu je zdarma.
- Akce je určena primárně pro žáky školy, ale veřejnost může doplnit volná místa. Zájemci z řad veřejnosti se mohou hlásit na OÚ Cejle. Cena je 300 Kč za osobu.
- Předpokládaná organizace:** 7:30 odjezd z Cejle, 10:00 – 11:30 prohlídka Senátu, 11:30 – 14:30 individuální program, 14:30 odjezd z Prahy.
- 3. listopad, 16.00 hod.** – Sraz seniorů
- 5. listopad, 13.00 hod.** – Podzimní pečení špekáčků s turistickou vycházkou
- 24. listopad, 17.00 hod.** – Rozsvícení vánočních stromů
- 2. prosinec, 14.00 hod.** – Vánoční pohádka O kováři Matějovi
- 3. prosinec, 14.00 hod.** – Vánoční trhy

## BÁSEŇ

### František Bukvaj

„Zas podzim vkročil do krajiny“

Do zahrad podzim nejdřív vletěl,  
barvami hýřil jeho šat,  
namíchal škálu tónů, světél  
a pestře namaloval sad.

Pak směle vkročil v luka, pole,  
dal ptákům příkaz odletět  
a v lány pokosené, holé  
odvážným vzmachem vtiskl šed'.

Svým pestrým štětcem potom všude  
v hájích i lesích maloval,  
tam přidal žluté, zlaté, rudé  
a vítr na flétnu mu hrál.

### Plamínek pokřtil Cejleckého vodníka

U příležitosti pouťového veselí byla odhalena socha sv. Markéty a vodníka. Vodník bude dohlížet na kapry v rybníce a doufáme, že nebude muset topit pytláky. A protože je to cejlecký vodník, nechybí mu placatka s dobrým puškvorcovým pitím. Jelikož vodníci milují muziku, připravily si pro něj taneční vystoupení také děti ze souboru dobrovolných hasičů Plamínek. Tančily na vodnickou píseň Hastrmane, tatrmane. Malí hasiči navíc pokřtili vodníka ještě pravou cejleckou vodou.



### Výšlap na Fialovy skály

Ani o letních prázdninách Plamínek nezahálil. Vedoucí Martina a Lucka si pro malé hasiče připravily výšlap na Fialovy skály s přespaním ve stanech v lese.

Malí hasiči se vydali na výšlap a dobrodružství mohlo začít. Počasí nám přálo, a tak jsme zahájili výstup přes Fialovy skály. Hlady jsme rozhodně nebyli, zásobovací vůz a kuchař Dan dorazili včas, a tak jsme si pochutnali na výborném buřtguláši, večer nechyběly ani špekáčky. Nezapomněli jsme postavit stany, aby nás v noci nerušila lesní zvířátka. Vůbec jsme se nenudili a nacvičovali jsme také střelbu ze vzduchovky nebo běh po sjezdovce. V noci jsme se vydali také na stezku odvahy, a že to bylo opravdu strašidelné.

Ráno na nás čekala sladká snídaně a potom už jsme se mohli vydat na cestu zpět. V Cejlecké šenkýrce už jsme měli připravený oběd, smažák a hranolky. A tak to byl výlet se vším všudy, těšíme se zase příště.



Děkujeme i ostatním hasičům, kteří nás podpořili: Břeťovi, Adamovi, Pavlíně a Slávkovi.



Od září 2017 máme nové vybavení, na které nám přispěla NADACE AGROFERT ve výši 37 000,- Kč. Děkujeme.

Těšíme se na Vás vždy ve čtvrtek od 17.00 hodin na pravidelných schůzkách.

Martina a Lucka



NADACE  
AGROFERT

## DANĚ A CEJLE

### **Trvalý pobyt a daňové příjmy obce aneb proč mít trvalý pobyt v obci Cejle?**

Obec Cejle má velmi dobrou dopravní dostupnost našeho krajského města a především v poslední době se stala velkým lákadlem pro zájemce o nové bydlení.

Vedení obce se snaží s ohledem na její finanční možnosti zkvalitňovat služby pro občany – zřizuje základní a mateřskou školu, provozuje vodovodní a kanalizační řad a s tím spojenou přípravu rozsáhlé investiční

akce výstavby oddílné kanalizace a čistírny odpadních vod. Spravuje veřejné osvětlení a místní komunikace. Zajišťuje pro občany provoz sběrného místa elektroodpadu a kompostárny a umožňuje bezplatnou likvidaci objemných a nebezpečných odpadů. Udržuje veřejné plochy zeleně, podporuje místní spolky a sdružení, zajišťuje bohaté kulturní dění v obci a mnoho jiných aktivit.

Všechny tyto služby může obec zajistit především díky daňovým příjmům, které tvoří 80 % rozpočtu. Jedná se o podíl na výnosu z daní vybíraných státem. Tzn., že veškeré daně v naší republice vybírá stát, ale jen určité procento výnosu z DPH, z daní z příjmů fyzických a právnických osob se dělí mezi stát, obce a kraje. V tomto případě hovoříme o **příjmech ze sdílených daní**.

Podíl obce na výnosu ze sdílených daní se počítá zejména podle počtu trvale hlášených obyvatel, velikosti katastrálního území a počtu dětí mateřských škol a žáků základních škol.

Nejdůležitějším kritériem je však **počet trvale hlášených obyvatel**. Podle něho se přerozděluje **90% z „balíku“** příjmů obcí ze **sdílených daní**.

Dne 31.7.2017 byla prezidentem podepsána novela zákona o Rozpočtovém určení daní, kde došlo k navýšení podílu obcí na DPH z 21,4 na 23,58 % a bylo navýšeno i kritérium počtu žáků ze 7 na 9 %. Pro naši obec to znamená navýšení částky na jednoho obyvatele o 500 až 700 Kč. Na jednoho žáka dostaneme zhruba 12 000 Kč. V důsledku navýšení je **předpoklad**, že obec dostane navíc 302 232 Kč. Skutečnost bude ovšem záviset na výši inkasa vybraných daní v daném roce.

V naší obci trvale žijí občané, kteří využívají infrastruktury obce a nabízených služeb, ale bohužel zde **nejsou přihlášení k trvalému pobytu**. Daňové výnosy na tohoto občana neplynou do rozpočtu obce Cejle, ale do obce, kde je dotyčný k trvalému pobytu evidován.

Ať jsou důvody k nepřihlášení se k trvalému pobytu do naší obce jakékoliv, rádi bychom Vás požádali o jejich zvážení a přehodnocení. Finanční prostředky, které mohou díky Vám navýšit obecní rozpočet, můžeme následně vložit do projektů a akcí, které poslouží nám všem. Děkujeme.



## UPOZORNĚNÍ



# UPOZORNĚNÍ

*Ve dnech 17. 10. , 24. 10. , 31. 10. 2017*

bude prováděna velkoplošná deratizace obce Cejle.

Akci zabezpečuje firma *Deratex, spol. s r. o.* se sídlem ve Zlíně, která provede ošetření kanalizační sítě, veřejných ploch a vybraných objektů .

Vzhledem k tomu, že je pravděpodobný výskyt hlodavců i v okolí obytných domů a hospodářských staveních, vyzýváme občany ke spolupráci, při vyhledávání pobytu hlodavců. Pokud to situace vyžaduje, obraťte se přímo na pracovníky jmenované firmy, anebo nahlaste své požadavky na úřadovnu, aby bylo zabezpečeno komplexní ošetření obce.

*Deratex, spol. s r. o.*  
*Zlín*

*Obecní úřad*  
*Cejle*

## TOPNÁ SEZÓNA

V dohledné době opět nastane hlavní topná sezóna. Nezapomeňte proto na povinnosti stanovené Vyhláškou č. 34/2016 Sb., o čištění, kontrole a revizi spalinové cesty. Pro připomenutí uvádíme tabulku, kde jsou uvedeny lhůty čištění a kontrol spalinových cest. Za sezónní provoz se považuje provoz spalinové cesty nepřesahující v součtu 6 měsíců v kalendářním roce. Čištění spalinové cesty provádí oprávněná osoba, kterou je držitel živnostenského oprávnění v oboru kominictví. Revizi spalinových cest může provádět oprávněná osoba, která je zároveň držitelem osvědčení revizního technika spalinových cest.

Výkon připojeného spotřebiče paliv	Činnost	Druh paliva připojeného spotřebiče paliv				
		Pevné		Kapalné		Plynné
		Celoroční provoz	Sezónní provoz	Celoroční provoz	Sezónní provoz	
do 50 kW včetně	Čištění spalinové cesty	3 × za rok	2 × za rok	2 × za rok	1 × za rok	1 × za rok
	Kontrola spalinové cesty	1 × za rok		1 × za rok		1 × za rok
nad 50 kW	Čištění a kontrola spalinové cesty	2 × za rok		1 × za rok		1 × za rok

### Jak se chovat v případě vzniku požáru sazí v komíně?

- **ihned volat hasiče na tísňovou linku 150, případně 112**
- **požár v komíně nikdy nehaste vodou**
- **použít hasicí přístroj sněhový nebo práškový**
- **v případě, že nemáte k dispozici hasicí přístroj, použijte suchý písek, který můžete vhadzovat do komína ze střechy nebo vymetacími dvířky**
- **snažte se omezit přístup vzduchu do komína – uzavřít vzduchovou klapku u kotle, odstranit kouřovod nebo utěsnit sopouch**



**Všechny hasební práce provádějte pouze v případě, že nemůže dojít k ohrožení zdraví.**

Daniel Batrla  
SDH Cejle

*Zdroj obrázku: [www.kostelik.cz](http://www.kostelik.cz)*

### **Co mám dělat, když mi usychají dospělé smrky?**

Nejčastější příčinou hynutí dospělých smrků bývá jeden z kůrovců – lýkožrout smrkový. Sameček na přelomu dubna a května nalétá na smrky a vyžírá v jejich kůře snubní komůrku. Samička z ní pak hloubí pod kůrou mateční chodbu, v níž klade vajíčka. Vylíhnuté larvy vyžírají až 6 cm dlouhé larvové chodby kolmé na chodbu mateční. Na konci se larvy zakuklí a po 14 dnech se z nich líhnou brouci, kteří pokračují v žíru. Po dozrání pak z kůry vylétají a zakládají další generaci. V suchém a teplém roce může lýkožrout vytvořit až tři generace. Pod kůrou přezimují všechna vývojová stádia kůrovce kromě vajíček, část dospělých brouků přečkává zimu i v hrabance (opadaném jehličí).

Kůrovec si zpočátku k nalétnutí vybírá schnoucí nebo oslabené stromy, například vývraty nebo stromy poškozené imisemi. Pokud se na nich přemnoží, začne napadat i stromy zdravé. Ty se brání tím, že brouka zalijí pryskyřicí. Je-li nálet kůrovců natolik masivní, že se strom už nestačí bránit a kůrovec se v něm usadí, hovoříme o kůrovcovém stromu. Ten postupně zasychá, opadává z něj kůra a strom odumírá.

### **Jak poznám kůrovcový strom?**

Na jaře a v létě je vhodné častěji chodit do lesa a kontrolovat smrky hlavně v místech, kde se kůrovec v loňském roce již vyskytnul. Brouk nalétá nejprve pod korunu na rozhraní suchých a zelených větví. Strom ho zalévá pryskyřicí, takže za příhodného slunečního osvětlení jsou pod korunou vidět třpytivé kapky pryskyřice. To je první příznak. Jak na strom nalétají další brouci, hromadí se za šupinkami kůry a na patě stromů hnědé drtinky vypadávající ze závrtů. Pak strom začíná chřadnout, rezne mu jehličí, začne z něj opadávat kůra (už i ze zelených stromů!!) a nakonec umírá.

### **Jak se bránit proti kůrovcí?**

V první řadě je důležité udržovat les v čistotě, odstraňovat jednotlivé vývraty a chřadnoucí stromy. Kůrovcem napadené stromy je třeba urychleně pokácet, odkornit a kůru podle vývojového stádia lýkožrouta buď ponechat na místě, nebo spálit. Na vhodných lokalitách je možné kůrovcem napadené pokácené stromy asanovat postřikem chemickými insekticidy. Neodkorněné dřevo je nutné okamžitě vyvézt mimo les k dalšímu zpracování. Případné zimní polomy je nutné co nejdříve zpracovat, nejpozději do konce června, raději však dříve.

V místech předchozího zvýšeného výskytu lýkožrouta smrkového je nutno na přelomu zimy a jara položit sérii lapáků, což jsou pokácené smrky

zakryté větvemi. Do nich brouk nalétá a na nich je pravidelně kontrolováno jeho množství. Je-li zvýšené, klade se další série lapáků.

Lýkožrouta je možné odchyťovat i do lapačů s feromonovou návnadou, což jsou nejčastěji plastová odchyťová zařízení různé konstrukce.

Ochrana proti kůrovcům je poměrně složitý proces, takže je nutná spolupráce s odborným lesním hospodářem, který stanoví termín zpracování kůrovcových stromů, počet lapáků (lapačů) a termín i místo jejich položení (instalace) a termíny a způsob kontroly výskytu kůrovce. Je nanejvýš vhodné všechny tyto termíny dodržovat, protože kůrovec nepočká a hrozí nebezpečí z prodlení.

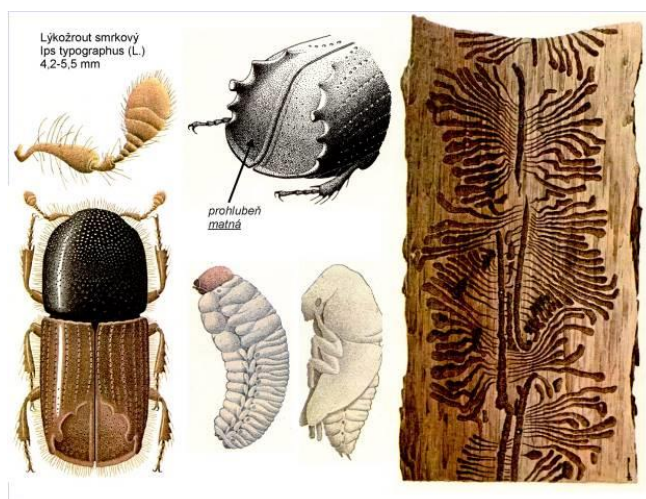
### **Proč mám kácet strom označený jako kůrovcový, když je ještě zelený?**

Stromy napadené kůrovcem je nutné zpracovat ještě před tím, než z nich vylétne nové pokolení. Souše s opadávající kůrou jsou už kůrovcem opuštěny a jejich likvidace má pouze estetický význam. Kůrovcový strom je proto třeba pokácet a asanovat (odkorněním, vyvezením, postřikem) co nejdříve po obsazení, tedy v době, kdy je ještě zelený.

[www.lesy.cz](http://www.lesy.cz)

Žádáme všechny vlastníky lesa, aby prováděli opakované kontroly svého lesního majetku z důvodu možného výskytu napadených stromů kůrovcem. V případě jeho zjištění je nutné v co nejkratší době napadené stromy vytěžit a vyvézt ihned z lesa, popřípadě odkornit či chemicky ošetřit, aby se kůrovec nešířil dál.

Z důvodu kůrovcových a větrných kalamit vydalo Ministerstvo zemědělství, odbor hospodářské úpravy a ochrany lesů dočasný zákaz všem vlastníkům lesů v zemi na **úmyslnou těžbu dřeva**. Nařízení se vztahuje na těžbu smrků a borovic. Výjimku z něj mají lesy na území národních parků a jejich ochranných pásem. Zákaz těžby je navržen do konce letošního roku.



Zdroj obrázku: [www.romanmachac.cz](http://www.romanmachac.cz)

**Tentokrát jsme se v rubrice Osobnosti obce Cejle ptali obecního zvoníka, nadšeného šachisty a vášnivého fanouška fotbalu Jozefa Bilky.**

### **Kdy jste přišel do Cejle?**

Bolo to v roku 79. Vtedy som pracoval vo Dvorcoch v železničnom staviteľstve. Robím odstrelly v lomoch. Vo Dvorcoch sme mali centrum a odtiaľ sme dochádzali do lomov na prachaticko, do Jablone v Orlických horách a do Rychnova nad Kněžnou a podobne. V centre sme mali šéfa, ďalších ľudí a mali sme tam aj technickú kresličku. Bola to manželkina teta. Žena tam za ňou vtedy chodila a slovo dalo slovo. Zobrali sme sa a prišli sme do Cejle.



### **A líbí se Vám tady?**

Samozrejme, je tu pekne, pekná dedina, všetci si to pochvaľujú. Každý, kto sem príde, povie, že Cejla je krásna.

### **Kdybyste si zahrál na průvodce Cejlí, kam byste návštěvníka vzal?**

Najskôr by som mu ukázal futbalové ihrisko. Odtiaľ je krásny výhľad na Kostelec. Máme tu krásny rybník a kaplnku.

### **I dnes, kdy už zvonění v kapliče funguje automaticky, stále jste naším zvoníkem. Jak dlouho jím jste?**

Aby som pravdu povedal, neviem to presne. Ale keď pán Veselý prišiel o nohu a nemohol zvoniť, vzal som to zvonenie zaňho. Zhodou okolností som bol v zastupiteľstve a keď sa to tam riešilo, kto bude zvonárom, padlo meno: „*Bilka, ten býva najbližšie*“. A keďže som mal skúsenosti zo Slovenska, kde moji rodičia tiež zvonili v kostole, dostal som zvonenie na starosť.

### **Vzpomínáte si, kdy jste poprvé zvonil?**

Áno, ešte keď som bol slobodný, chodil som na Slovensku zvoniť pomocou magnetofónu. Ten som si zobral so sebou a keď v rádiu ťukalo 12 hodín,

začal som zvoniť. Chcel som, aby zvonenie bolo úplne presné. Tu v Cejli som zvonil, až keď niekto zomrel. A to som si so sebou brával mobil, aby som vedel presný čas. Zvonil som 6 minút, aby sa ľudia mohli prísť opýtať, kto zomrel. Teraz je zvonenie automatické, ktoré zvoní len 5 minút ráno a večer o siedmej. Napriek tomu som sa stal miestnym zvonárom a keď niekto zomrie, idem zvoniť.

### **Pokud je zvonění automatické, už asi netaháte za lano, abyste zazvonil, že?**

Nie, už nemusím ťahať. Jednoducho prídem a stlačím tlačidlo. Takže dnes, môže zvonára robiť ktokoľvek. Nie je to ľahké, keď má človek správne zatahnuť za lano, aby zvon zazvonil, ako má. To je umenie. Zvonár musí mať v ruke určitý grif. To som sa naučil na Slovensku, ale aj tak som sa tu musel učiť zvoniť znova, pretože tu je zvon iný. Je menší a má inú frekvenciu, preto sa musí ťahať v inej rýchlosti, ale naučil som sa to.

### **Nemyslíte si, že je škoda, že se už za lano netahá?**

Pokrok nezastavíš, ale nie je to škoda. Je to určite uľahčenie práce. Teraz môže zvoniť ktokoľvek.

### **Vy jste nadšený šachista, že?**

Hrával som šach s radosťou, ale v poslednej dobe to už začínam zabúdať. Zo mňa už nebude dobrý šachista, pretože mozog, či človek chce alebo nechce, začína vynechávať. Ale stále sa tomu venujem a momentálne robím u cejleckých šachistov pokladníka.

### **Byl jste u začátku vzniku šachového cejleckého klubu?**

Som jeho spoluzakladateľom spolu s Láďom Nožičkom. On hrával šachy už predtým a keď sa sem oženil, tak sme ešte so Stanom Novákom založili šachový oddiel. Pôvodne sme hrali pod TJ Cejla, neskôr sme sa osamostatnili a stali sme sa Športovým šachovým klubom Cejla. Hráme krajskú súťaž a v dnešnej dobe sme jediná dedinská šachová organizácia. Kedysi sme hrali aj medzinárodné šachové turnaje.

### **Kdo Vás naučil šachy?**

Keď som prišiel do Dvorcov, môj šéf hrával šachy a on ma ich aj naučil. Opýtal sa ma, či hrám šachy. Odpovedal som, že nie, tak ma ich aj naučil.





## **A jak je to s fotbalem. Víme, že pravidelně sledujete cejlecké fotbalisty. Vy sám jste hrál, není-liž pravda?**

Na Slovensku som futbal nikdy nehrával, to až tu v Cejli. Vtedy za mnou prišiel Jirko Zlatuška, aby som išiel hrať.

### **A šel Vám?**

Je ťažké hodnotiť sám seba. Ale ku koncu som mal pár dobrých chvíľ. Spomínam si na jeden zápas v Trešti, kde je obrovské hľadisko . Tam som počul, že ten zápas bol môj. Vtedy som hral stopéra. Darilo sa mi, ale aby som bol nejaká extra trieda, to nie (smiech). Ale pravdou je, že futbal mám rád. Vždy som sa na futbal tešil, hneď ako sme skončili, už som sa tešil na ďalší zápas. Futbal som mal radšej než šachy.

### **Kdy jste přestal hrát fotbal?**

To som mal okolo 38 rokov. Dôvodom boli problémy s kolenom. Od tej doby som pravidelným fanúšikom cejleckého futbalu a pravidelne jazdím s Janom Bruzlom a Otomírom Klubalom. Futbalistov doprevádzame, aj keď hráme vonku.

### **Zmínili jste, že jste byl v cejleckém zastupitelstvu. Jak dlouho jste zde figuroval?**

Trikrát som bol v zastupiteľstve. Vždy len ako zastupiteľ. Keď boli prvé slobodné voľby, získal som najviac hlasov. Veľa ľudí odomňa chcelo, aby som robil starostu, ale to by som v žiadnom prípade nikdy nerobil.

### **Proč ne?**

Po prvé, na to človek musí mať povahu, a ja ju nemám. Radšej si všetko urobím sám, než by som zadával úlohy. A po druhé, ako Slováč by som sa cítil zle. Nikdy nikto mi nepovedal nič zlé, ale viem, že ako starosta, či chceš alebo nechceš, nepriateľov si urobíš. Pretože, ak dvaja budú chcieť to isté, niekomu to musíš dovoliť, druhému zas zamietnuť. A už si ten zlý. To by som v žiadnom prípade nerobil.

**Za příjemný rozhovor Jozefu Bilkovi děkujeme a přejeme mu hodně lásky, zdraví, štěstí a jsme pyšní, že patří mezi nás, občany Cejle.**

## ZAČÁTEK ŠKOLNÍHO ROKU V NAŠÍ CEJLECKÉ ŠKOLE

Školní rok 2017/2018 začal v pondělí 4. září 2017, kdy jsme zábavnou a napínavou formou přivítali naše stávající i nové děti a žáky. Tímto dnem začal školní rok, který určitě přinese mnohé vědomosti, zážitky, přátelství mezi dětmi a pohodu při spolupráci s rodiči.

První týdny školního roku znamenaly seznamování s novými spolužáky a adaptaci na školu. Po opakování učiva z loňského roku pedagogové začali provázet žáky novým učivem. Kromě výuky jsme se také věnovali mezipředmětovým vztahům a průřezovým tématům. Důraz byl kladen na prevenci.

V září žáci základní školy navštívili výstavu a doprovodný tvůrčí program v Oblastní galerii Vysočiny. Mladší žáčci shlédli představení maňáskového divadla, starší si v Muzeu Vysočiny v Jihlavě vyzkoušeli výrobu ručního papíru.



V dalších měsících nás také čeká mnoho nadstavbových aktivit jako např. úklid obce, výuka na dopravním hřišti, divadelní představení v Horáckém divadle a v DiODu, exkurze do Senátu a Českého muzea hudby, vzdělávací aktivity v jihlavském muzeu a zoologické zahradě.

Škola se také již tradičně bude podílet na kulturních akcích obce. Děti a žáci vystoupí na vítání občánků a setkání seniorů. Naše výrobky budou moci zájemci zakoupit na vánočních trzích.

Věřím, že naše škola si i v tomto roce udrží vysokou kvalitu, která není na malých školách samozřejmostí. Děje se tomu především díky nasazení a vysoké profesionalitě pracovníků školy. Velký dík také patří zřizovateli obci Cejle za dlouhodobou podporu naší činnosti.



Jediné naše trápení, které se dotýká většiny venkovských škol, je skutečnost, že některé děti nepokračují v naší základní škole po ukončení předškolního vzdělávání. Nemůžeme sice nabídnout lákadla jako fotbalová třída nebo družina do večerních hodin, která poskytují velké městské školy, ale nabízíme

něco mnohem důležitějšího – pokračování ve vzdělávání se svými kamarády ze školky, vysoce nastavená úroveň vzdělávacího procesu,

individuální přístup ke každému dítěti, zohledňování vzdělávacích potřeb každého. Navíc u nás žáci neberou své pedagogy jako vzdálenou autoritu, ale jako své partnery a průvodce vzděláváním, kterým se mohou přijít svěřit s trápením a pro pohlázení.



Mgr. Ing. Marta Kozdas, ředitelka školy

### **Jak se máme ve školce**

Začátek školního roku byl novou zkušeností nejenom pro nově příchozí dětičky, ale také pro učitelky MŠ, které letos poprvé přivítaly malá dvouletá školčátka.

Adaptace proběhla velmi dobře, díky jejímu pozvolnému a citlivému průběhu a přístupu ze strany učitelek. Děti jsou velmi šikovné, pod vedením učitelek a za pomoci starších kamarádů se v MŠ adaptovaly bez sebemenších problémů.

Od prvních zářijových dnů byly děti zapojeny do veškerých aktivit dle školního vzdělávacího programu.

Od pravidelného cvičení, rozšířeného opět o sportování venku na čerstvém vzduchu, aby posilovaly svou fyzickou zdatnost a imunitu, přes dopolední činnosti zaměřené na výtvarné tvoření, hudební výchovu a didaktiku, po každodenní pobyt venku. Hned v prvním měsíci děti absolvovaly hudební výchovně vzdělávací program "Zahrajte mi housličky", návštěvu Oblastní galerie Vysočiny v Jihlavě a také maňáskové divadlo, které je navštívilo v MŠ.

Předškolní příprava začala zaměřením se na komunikaci s cílem umět se vyjádřit nahlas, ve větách a souvětích, či rozšiřovat si slovní zásobu. Děti se učily nechat jeden druhého domluvit a nepřekřikovat se, pravidlům slušného chování, různým druhům dorozumívání se a způsobům



komunikace. Prvním důležitým krokem bylo správné sezení dětí u stolu (držení těla, rovná záda), úchop tužky a gymnastika ruky. Děti pracují s pracovními listy pro předškoláky s podzimní tematikou a procvičují tím grafomotoriku a rozšiřují své vědomosti.



Velkou oporou a přínosem dětem je paní školní asistentka.

Bc. Gabriela Nováková, vedoucí učitelka MŠ

### **Komunikační výchova, logopedická prevence, tělovýchovné aktivity ve školce**

Výchova a vzdělávání dětí v naší mateřské škole už na začátku září odstartovala aktuálními tématy, která se týkala komunikační výchovy, s velkým důrazem na rozvoj slovní zásoby a logopedickou prevenci. Pro všechny chlapce a holčičky se ve školce snažíme vytvářet podnětné prostředí, které je základním předpokladem pro aktivní zlepšení v oblasti jejich komunikačních schopností.



Děti se hravou formou seznamují s faktem, že v mluveném projevu hraje důležitou úlohu nejenom samotný obsah řeči – tj. co říkají, ale i forma řeči – tj. jak to říkají. Do popředí zájmu i těch nejmenších šolkáčat se dostala zábavná cvičení, která jsou zaměřena na rozvoj správné motoriky mluvidel a samozřejmě i neverbální komunikace.



V praktických ukázkách se děti dozvídají, jak funguje hlasotvorné ústrojí a zároveň si ověřují, jak umí se svým hlasem zacházet. Během interaktivních her dbáme na správnou výslovnost a odstraňování

případných artikulačních neobratností, což vytváří důležitý základ pro navazující školní vzdělávání a nácvik správného psaní. Praxe totiž jasně

ukazuje, že pokud děti neumí dobře jednotlivé hlásky vyslovovat, mají později problém i ve škole s psaným projevem.

Od začátku školního roku jsme zároveň začali realizovat plán intenzivnější spolupráce s jednotlivými rodiči, což chápeme jako velmi důležitý krok k vzájemnému prolnutí výchovy a vzdělávání v mateřské škole s reálným životem dítěte a rozvoje jeho schopností v rámci rodinného kruhu. S rodiči komunikujeme o stávajících



kompetencích dítěte nejenom z hlediska komunikace, ale i jeho dovednostech v oblasti sociální a pohybové. K dosažení ještě lepších výsledků v těchto oblastech rodičům dětí doporučujeme, aby dětem doma více četli pohádky a snažili se s nimi více povídat. Dětem, u kterých byly zjištěny drobné poruchy výslovnosti, byla doporučena návštěva logopedické poradny. Velmi vhodná je i spolupráce rodiny v rozvoji pohybových aktivit a nastavení časového harmonogramu tak, aby více volného času děti trávily například prostřednictvím pobytu venku v přírodě, věnovaly se například rekreačním sportovním aktivitám, a méně času trávily hraním her na počítači.

Intenzivnější vzájemná spolupráce s rodiči již během prvního měsíce přinesla kladné výsledky, které mluví ve prospěch každého dítěte, které k nám do školky dochází.



Mgr. Drahoslava Dolejší, učitelka MŠ

### **Střípky ze základní školy**

Letos naše škola přivítala nové prvňáčky, kteří dorazili 4. 9. s velkým nadšením a plni očekávání.



Nadšení jim vydrželo i do této doby, kdy se už zvládli naučit 5 nových písmen, v matematice se už bezvadně orientují v prostoru a začali počítat své první příklady. Často zvládají mnohem víc, k čemuž patří např. i šíření dobré nálady. Spousta jejich bezelstných hlášek nás často dokáže povzbudit a nakopnout k další tvořivé práci. Např. „*I když se mi stýská po mamince, stále se směju.*“

Také v letošním roce plánujeme pracovat na našem školním pozemku. Práce venku se dětem velmi líbí a rády pak i sklízí úrodu. Velmi oblíbené jsou ředkvičky, hrášek a na začátku školního roku pak mrkev a cukety.

Do budoucna bychom chtěli naše záhony rozšířit i o okrasné květiny, které by nám naši školní zahradu ještě více zkrášlily.

Mgr. Lenka Volfová, třídní učitelka ZŠ



### **Tělovýchova ve škole a environmentální aktivity**

Stejně jako v minulém školním roce budeme i v tom letošním využívat řadu (kromě obvyklého cvičení na školním hřišti a v tělocvičně) zajímavých příležitostí. Čeká nás plavecký výcvik, bruslení a v případě

dostatečného zájmu i výcvik lyžařský. Všechny tyto možnosti se v minulosti setkaly s kladnými ohlasy dětí.

Budeme se věnovat také environmentálním



tématům. Nadále bude probíhat sběr netříděného papíru a hliníkových nápojových plechovek. Finanční výtěžek přispěje na provozní náklady školy i školky. V Soutěži s panem Popelou jsme se v minulém školním roce umístili na krásném druhém místě v rámci regionu Jižní Čechy a Vysočina. Za nasbírané body v rámci projektu Recyklohraní jsme pořídili řadu materiálů pro školu i školku. V tomto projektu budeme pokračovat i letos.



Mgr. Martin Dvořák, učitel ZŠ, vychovatel ŠD

### **Postřehy školní asistentky**

Při mém krátkém působení mě překvapila nesamostatnost některých dětí v MŠ při oblékání (především starších – 4letých). V této oblasti se snažím být nápomocná.

Při výtvarných činnostech v MŠ i ZŠ se snažím maximálně podporovat manuální zručnost dětí a žáků a vést je k estetičnosti přiměřené jejich věku. V ZŠ spolupracuji s pedagogickými pracovníky při výuce a dohlížím na správnou činnost žáků při plnění úkolů zadaných pedagogy.



Markéta Trnovská, DiS., školní asistentka MŠ a ZŠ

**Žáci, děti a zaměstnanci Základní školy a mateřské školy Cejle, příspěvkové organizace, přejí čtenářům zpravodaje příjemně prožité podzimní měsíce.**

## BYLINKY NAŠÍ FANINKY

### Růže šípková (Rosa canina)

Tento keř může být určitě právem považován za královnu podzimu. Šípky znali naši předkové už v době kamenné. Římané věřili, že šípky pomáhají při kousnutí vzteklým psem. Ve středověku se mrtvě narozené děti pohřbívaly pod šípkový keř a sv.



Hildegarda z Bingenu radí: „A kdož jest vzteklý, nechť vezme růži a trochu šalvěje a na prach je rozetře. A v každé hodině, kdy vztek v něm stoupá, u nosu to podrží.“ Asi to vypadá divoce, ale opět je vidět, že tato rostlina je používána již od pradávna a jako všelék!

**Květy** růže mají protizánětlivý a protirevmatický účinek, léčí průjem, pomáhají při kašli a jako kloktadlo při bolení v krku, příznivě upravují střevní mikroflóru po užívání antibiotik, pomáhají při silné menstruaci a posilují játra a nervy. Celkově uklidňují, harmonizují a mají i výborné kosmetické účinky.

**Plody** růže – šípky obsahují, mimo jiné vysoké množství vitamínu C. Používají se při prevenci a léčení nemocí z nachlazení, chřipkových infekcí, horečce, při rekonvalescenci, celkové únavě a při průjmu.

Tak pojďme si udělat něco na zub a ku prospěchu našeho zdraví!

### Šípkové víno



Potřebujeme 1 kg cukru, 400 g sušených šípků, 1 balení vinných kvasinek, ½ balení živné soli pro kvasinky, 400 g cukru.

Sušené šípky rozdrťte válečkem a v pětilitrové sklenici smíchejte s kvasinkami, živnou solí a ve vlažné vodě rozpuštěným kilogramem cukru. Dolijte vodou do 2/3 láhve. Po bouřlivém kvašení, tj. asi po deseti dnech, šípky přecedte a vyždímejte přes plátýnko. Přidejte další dávku cukru (400g) rozpuštěného ve vodě, dolijte vodou až po hrdlo láhve. Dobře povážte blánou opatřenou kvasným uzávěrem a nechte stát na teplém místě půl roku. Poté můžete konzumovat.

### Šípková marmeláda

Pevné, nepřemrzlé šípky rozpůlíme nožem a zbavíme je semen a chloupků vypráním ve studené vodě. Uvaříme je doměkka v malém množství vody, pak





prolisujeme přes síto a zvážíme. Na 1 kg protlaku přidáme 500 g cukru (nebo medu) a svaříme na hustou marmeládu. Ještě horkou plníme do skleniček, obrátíme dnem vzhůru a necháme vychladnout. Používáme na omáčku ke zvěřině, či na šípkové cukrovinky pro děti .

### Šípkové cukrovinky

150g moučkového cukru, 100 g strouhaných mandlí, 2-4 lžičky šípkové marmelády.

Ze všech surovin vypracujeme husté těsto, vyválíme na pečícím papíře na výšku prstu a nakrájíme na čtverečky. Necháme schnout 48 hodin. Místo mandlí a cukru lze použít koupený marcipán, ale domácí je domácí a navíc s láskou válené!



### Šípkový likér



500g šípků necháme přes noc zmrazit. Ráno je rozdrtíme a vložíme do šroubovací láhve. Přidáme 750 ml žitné pálenky, vanilkový luska a louhujeme 2 týdny. Pak přelijeme přes papírový filtr. Přidáme 150 g ohřátého akáciového medu.

### Kloktadlo z růžových květů při bolestech v krku

1 čajovou lžičku sušených okvětních růžových lístků zalijeme 1 šálkem vroucí vody, louhujeme 10 minut a vychladlým nálevem kloktáme několikrát denně dle potřeby

### Domácí růžový olej

Asi 30 g čistých okvětních růžových lístků dáme s 330 ml kvalitního olivového oleje (já tenhle olej zrovna moc nemusím a volila bych třeba olej z meruňkových jader, či přímo šípkový olej lisovaný ze semínek šípků) do skleněné lahvičky a uzavřené necháme týden na slunci. Pak přecedíme a používáme k ošetření pleti, pár kapek oleje vmíchaných do pleťového krému zjemní a zklidní suchou a podrážděnou pokožku.



Tak ať se dílo daří a experimentujte! Zkuste třeba sirup z květů v létě, nebo ze šípků právě teď.

*Zdroje: Google - obrázky  
Bylinky revue 9/2017*

*Čaje z bylinek a ovoce - Rudi Beiser  
Bylinky pro děti a maminky - Magdaléna Staňková - Kröhnová*



**PRO RODIČE S DĚTMI OD 1 ROKU DO 3 LET**

# **Klub dětí Cejle**

**Kulturní zařízení Cejle**

**Pondělí nebo úterý mezi 9 až 11 hodinou dopoledne**

**ZÁJEMCI SE MŮŽOU PŘIHLÁSIT JANĚ**

**BRABENCOVÉ NA EMAIL:**

**BRABENCOVA.JANA@GMAIL.COM**

Pondělí nebo úterý mezi 9 až 11 hodinou dopoledne (termín je volitelný, nadpoloviční většina rodičů rozhodne o konečném termínu) od listopadu 2017

Všichni máte možnost se podívat do Cejlecké kroniky, která je nejen volně k nahlédnutí na obecním úřadě, ale také je možné ji spatřit na webových stránkách obce.

Není tomu dlouho, co ji tým Cejleckého zpravodaje uveřejnil na [www.cejle.cz](http://www.cejle.cz), abyste se kdykoli ve své volné chvíli mohli začít a zavzpomínat či zcela nově poznat historii obce, svých předků či samu sebe. V návaznosti na tento fakt jsme se rozhodli pro Vás do Cejleckého zpravodaje zařadit některé pasáže z Cejlecké kroniky. Přejeme příjemnou zábavu...

### ROK 1937

*Obecní zastupitelstvo schválilo 22. července směnu obecního pozemku za pozemek Bohum. Jůzla čp. 76 na rozšíření veřejné cesty. Ant. Kameníkovi, truhláři čp. 49 prodáno 313 m<sup>2</sup> obecního pozemku na stavbu stodoly po 3 Kč za 1 m<sup>2</sup>, jež nabídl sám stavebník.*

*Na schůzi 12. prosince bylo propůjčeno zdarma celkem 47a obecních pozemků na hřiště a cvičiště škole, kroužku sportovců v Cejli a Sboru dobrovolných hasičů.*

*Dne 22. srpna rozhodlo se obecní zastupitelstvo pro elektrisaci obce a obec přihlášena za člena elektrárenského svazu v Německém Brodě. Náklad na elektrisaci obce podle projektu vypracovaného Posázavským svazem by činil 146.274 Kč. Obec by dostala z elektrisačního fondu podporu v částce 58.300 Kč. Domovní přípojky hradí si každý majitel domu sám.*

*Hospodářská krise již téměř pominula, počet nezaměstnaných značně poklesl. Nelze jej však vyjádřit určitým číslem, neboť se stále měnil. Na jaře a v létě nezaměstnaných ubývalo, na podzim a v zimě přibývalo podle sezonních prací.*

*V tomto roce stihla český národ osudná ztráta. 14. září zemřel president Osvoboditel Tomáš Garrigue Masaryk ve věku 87 roků, 6 měsíců a 7 dní. Byl zvolen čtyřikráte presidentem republiky a řídil ji obezřetně po 17 roků dle zásady, že státy se udržují těmi ideály, ze kterých vznikly. Byl nám takřka zárukou dalšího klidného vývoje. 21. září byl uložen k věčnému odpočinku na hřbitově v Lánech.*

Žáků bylo k 1. září zapsáno v I.třídě 27, ve II.třídě 40, celkem 67 žáků. Dle vyznání byli 63 žáci vyznání římsko-katolického, 3 vyznání československého a 1 bez vyznání. Při vánoční nadílce bylo poděleno 34 žáků obuví a punčochami v ceně 220 Kč.

Sbor dobrovolných hasičů zvolil na valné hromadě 3. ledna starostou Josefa Vejvodu čp. 43, velitelem Zeman Josef čp. 9, jeho náměstkem Fr. Reiterman čp. 83, jednatelem Jaroš Jaroslav čp. 45, vzdělavatelem Vaňha Frant. a pokladníkem Josef Jelínek čp. 46. Sbor pořádal ples 30.1., merendu, kácení máje a posvícenskou zábavu. Konal 5 cvičení se stříkačkou a cvič. pochodové. 8. prosince se zúčastnilo 10 členů branného srazu v Rohozné. Sbor se zúčastnil hašení požárů 20. dubna ve Spělově, 6. června v Cejli a 7. října na Novém Světě.

Spolek divadelních ochotníků měl za předsedu Jelínka Jos. st. čp. 37, který byl zároveň i režisérem spolu s Volfem Josefem čp. 71. Jednatelem byl Josef Jelínek ml. čp. 81 a pokladníkem Musil Frant. čp. 94.

Místní odbor Národní jednoty pošumavské měl za předsedu Jaroše Jaroslava čp. 45, jednatelem byl Vaňha Frant. a pokladníkem Suchý Fr. čp. 38. Při valné hromadě 10. ledna přednášel odborný učitel Fr. Jiránek z Nové Cerekve na thema: Mobilisace ducha a železa. Připojil i další o práci NJP pro české menšiny v poněmčených oblastech Čech.

Do veřejné obecní knihovny přikoupeno 9 nových knih a čítá 200 knih zábavných a 33 poučných. Za období od 8. listopadu 1936 do 14. dubna 1937 půjčováno 19x. 23 čtenářů si půjčilo 361 knih zábavných a 2 poučné. Na jednoho čtenáře připadá 24 výpůjček.

30. dubna dostavilo se k odvodu do Pelhřimova 7 branců rozených 1915 (III.tř.) a 6 branců roz. 1916 (II.tř). Za způsobilé k vojenské službě uznáni: Jilich Jan čp. 42, Němec Josef čp. 73, Reiterman Frant. čp. 60, Reiterman Ant. čp. 27, Reiterman Jaroslav čp. 72, Roubal Ant. čp. 41, Veselý Václav čp. 36, Jilich Josef čp. 12, Jilich Karel čp. 74 a v Praze byl 30.3 odveden Jaroš Rudolf čp. 45.

V tomto roce se narodilo 10 dětí (6 hochů a 4 dívky). Zemřelo 7 osob (3 muži, 4 ženy). Sňatků bylo uzavřeno 7.

Dne 6. června asi o 9 hod. večerní vypukl oheň v hostinci Jana Vejvody. Oheň zničil střechu nad obydlím a částečně i nad sálem. Díky pohotovosti hasičů se požár nerozšířil. Škoda byla téměř úplně kryta pojištěním.

## JAZYKOVÉ OKÉNKO



## LÉKAŘSKÉ OKÉNKO

### CHLOPENÍ VADY

Srdeční chlopně slouží jako jednocestné ventily zabraňující zpětnému toku srdce. Zdravé srdeční chlopně se otevírají a uzavírají koordinovaně se srdeční činností. Jako chlopní vada se označuje situace, kdy nefunguje správně jedna nebo více chlopní.

Na poruše správné funkce srdečních chlopní se nejčastěji podílí:

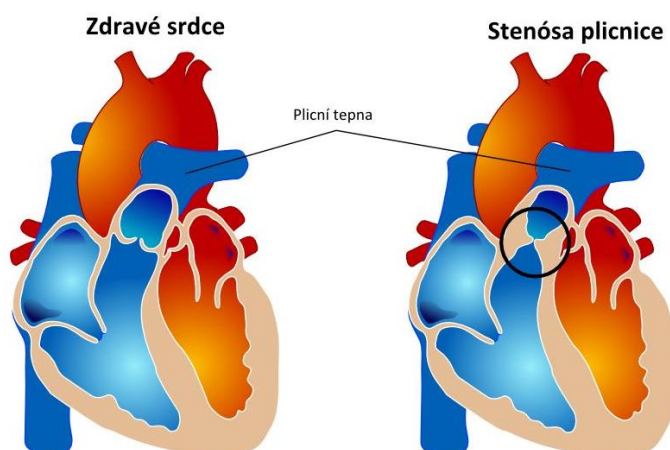
- vrozená vada,
- degenerativní změny chlopně,
- infekce.

Jejich důsledkem dochází k nedostatečnému otevření nebo naopak uzavření ventilu. Obě situace přetěžují **srdce** a omezují jeho přečerpávací schopnosti.

Chlopní vady vzniklé v průběhu života (získané vady) postihují nejčastěji aortální nebo mitrální chlopně. Vrozené vady nejčastěji pozorujeme na aortální nebo pulmonální chlopně.

Poruchy chlopní můžeme podle jejich principu rozdělit do dvou skupin:

- **regurgitace** – zpětný tok způsobený nedostatečným uzavřením chlopně,
- **stenóza** – zúžení způsobené nedostatečným otevřením chlopně.



## Jak se projevují

Chlopenní vada může zůstat dlouhá léta zcela bez povšimnutí. Pokud se nezhoršuje, může s ní její nositel prožít celý život bez jakýchkoli obtíží. V ostatních případech dochází k postupnému prohlubování závažnosti vady a rozvoji příznaků. Neléčená těžká chlopenní vada může vést k:

- srdečnímu selhání,
- mozkové příhodě,
- tvorbě krevních sraženin,
- srdeční zástavě.

Základním příznakem nesprávné funkce chlopně je tzv. srdeční šelest. Jde o šustivý zvuk provázející srdeční akci. Ne každý šelest však musí nutně znamenat srdeční vadu. K nápadným příznakům chlopenní vady patří:

- nadměrná únava,
- dušnost,
- otoky nohou,
- bolesti na hrudi,
- závratě,
- ztráta vědomí.

## Jak se diagnostikují?

Podezření na přítomnost chlopenní vady může vzniknout již z pouhého základního vyšetření na základě přítomnosti šelestu. Přesnou funkci chlopní spolehlivě posoudí echokardiografické vyšetření – transtorakální nebo jícnové. V některých případech je vhodné doplnit zátěžové vyšetření, které fyzickým cvičením nebo podáním léku ukáže funkci srdce při zátěži.

## Jak se léčí?

Chlopenní vadu nelze vyléčit farmakologicky. Podáváním určitých preparátů a změnou životního stylu však lze docílit zmírnění příznaků a oddálení komplikací. Významné chlopenní vady se řeší chirurgicky. Při výkonu je postižená chlopeň opravena (chlopenní plastika) nebo kompletně vyměněna (chlopenní náhrada).

Zúžení chlopní lze v některých případech řešit katetrizačně – balonkovou valvuloplastikou. Při ní je v ústí nedostatečně otevřená chlopně nafouknut speciální balon. Tím dojde k rozrušení spojů chlopenních cípů a zlepšení funkce chlopně.

Zdroj: <https://www.kardiochirurgie.cz/chlopenni-vady>

## KULINÁŘSKÉ OKÉNKO

### Houbový pekáček

INGREDIENCE: houby, anglická slanina, 6 stroužků česneku, lžička másla, grilovací koření, 1 šlehačka



POSTUP: Na lžičce másla osmažíme najemno nakrájenou anglickou slaninu. Do zapékací misky vložíme nakrájené houby, anglickou slaninu, rozdrcený česnek, šlehačku a grilovací koření. Vše zamícháme a vložíme do trouby na 50 minut a 240°C. Průběžně po 10 minutách pekáček mícháme. Houby můžete jíst samotné, anebo s chlebem. Každopádně jsou naprosto dokonalé.

**Autorka receptu: Marcela Kloudová**

### Šlehačkový dort

INGREDIENCE: 1 kondenzované mléko, 2 balíčky Koka sušenek, 150g vlašských ořechů, 170g másla, 1 banán, 2 krabičky šlehačky, 1 smetana 18%, 85% procentní čokoláda

POSTUP: Den předem si uvaříme kondenzované mléko (2,5 hodiny vždy celé ponořené ve vroucí vodě).

Daný den rozdrtíme na drobný prášek Koka sušenky a umeleme vlašské ořechy. Rozpustíme si máslo a smícháme ho se sušenkami a ořechy. Formu na dort vysteleme „těstem“ (nemá tvar klasického pevného těsta). Záleží, jak se vám chce. Můžete vystlat těsto i po bocích formy, ale i jen na dno.

Na „těsto“ opatrně vkládáme zkaramelizované kondenzované mléko. Problém je, že těsto moc nedrží, a tak se karamel nedá roztírat. Proto je nutno snažit se po lžičkách pokládat už na „těsto“ tak, aby bylo po celé ploše.

Na karamel pokládáme na kolečka nakrájený banán. Vyšleháme dvě šlehačky do co nejtuzší formy (až se tvoří vrásky). Šlehačky dáme na banán a dáme do ledničky.

Mezitím, co se nám dortík chladí, si ve vodní páře rozpustíme 18% smetanu s hořkou čokoládou. Mícháme mašlovačkou, aby nevznikly hrudky a krém měl čistou hnědou konzistenci. Poté odstavíme a necháme trochu zchladnout (cca 5-10 minut). Nesmí nám to moc ztuhnout! Poté nalijeme na šlehačky a opět vložíme do lednice.

Dort se musí uležet, minimálně 2 hodiny v lednici. Nejlepší je to přes noc.

### **Tipy:**

V obchodech prodávají už zkaramelizované kondenzované mléko, ale jeho chuť není tak dobrá, jako když si ho člověk sám zkaramelizuje vařením.

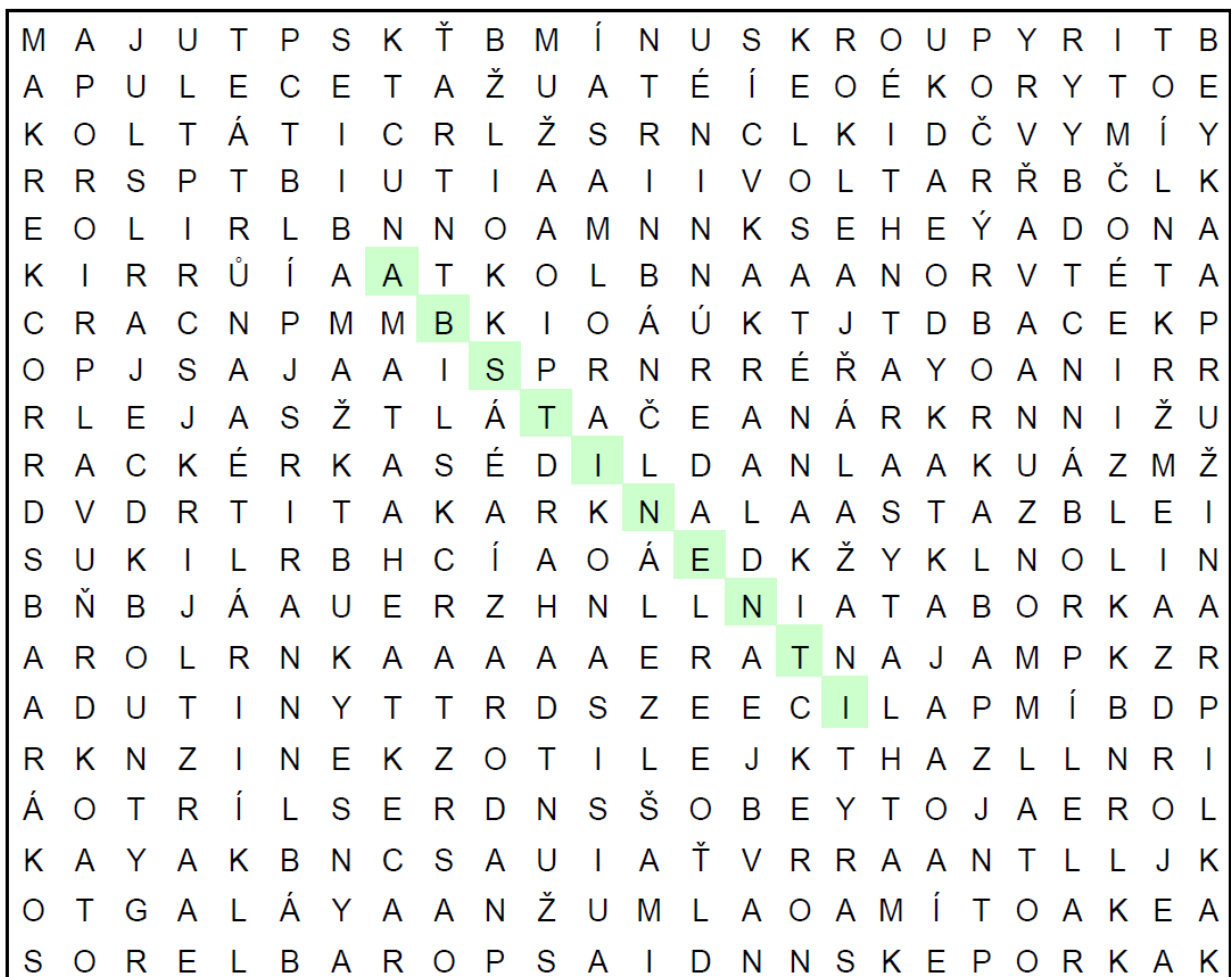
Na vrch dortu se může položit jakékoliv ovoce (například borůvky), ale je dobrý, i takový jaký je.

Dávejte pozor, jaké šlehačky kupujete. Nejlepší jsou ty v papírových krabičkách. Nejhorší jsou v umělých kelímcích (jako od jogurtu), které NEJDOU NIKDY UŠLEHAT!!!








## ZÁBAVNÝ KOUTEK PRO DOSPĚLÉ



Muž se chlubí své ženě: "S klukama v hospodě jsme si řekli, že ode dneška budeme asbtinenti."  
"To jste ..." (tajenka 25 písmen)



AKROBAT - ALMUŽNA - ANODA - ARBITR - ARZENÁL - ASTRA - ATAMAN - ATOLY - AZALKA - BACIL - BIOZOL - BLANÍK - BLATKA - BOMBARDA - BORKA - BOUNTY - BUDKA - BUSINA - CITÁT - DIASPORA - DRES - DUBLIN - DUTINY - HOBOS - HONDA - HONOR - HRADIŠTAN - IKONA - JANTAR - JAPAN - JARL - JELITO - KAJAK - KAJMAN - KALAMBÚR - KAZATELKA - KÉRKA - KRAAL - KALBA - KATKA - KEPORKAK - KOMINÍK - KONÍK - KONTRABAS - KONZUM - KORYTO - KRAKATIT - LÁTAČ - LEADER - LELEK - LEROS - LIKUS - MALÉR - MASÉR - MINARET - MINOTAUR - MÍNUS - MLATO - NAŽINA - NÁBOR - NADACE - NADLIDÉ - NADORAZ - NÁLEZ - NEOCÉN - NERVY - NEZNABOH - NILON - NOREK - NUSLE - ONASIS - PALADIN - PALICE - PATRON - PILKA - PLAVUŇ - PRYČNA - PRIOR - PRUŽINA - PULEC - PYRIT - RACEK - RADIÁNY - RAJEC - RÁKOS - RÁNKO - RETARDÉR - ROCKERKA - ROKLE - ROPA - RTÍK - ROUPY - ROYAL - RUBÍN - RYBÍZ - RYTINA - SARACÉN - SATÉN - SATYR - SCRIPT - SÉRA - SILNICE - SLIB - SLOVO - SLUJ - SMAJLÍK - STEP - STYRIN - TAHAČ - TARASY - TEÁTR - TENDR - TOAST - TRASA - TRAŤ - TRIAL - TRŮN - TYGR - UNIKA - VOLTA - VŘAVA - ZDROJE - ZEBRA - ZINEK - ZRNKA - ŽABKA - ŽALÁŘ - ŽATEC

	PRAOTEC	PRVNÍ ČÁST TAJENKY	SPZ OLOMOUCE	MLATEC		KŘIK	INICIÁLY HERCE LIŠKY	OZNAČENÍ VELKÉ ROŠÁDY	DRUHÁ ČÁST TAJENKY	HLAVNÍ SILNICE
KORÁLOVÝ OSTROV					LES SEMITA					
ČESKÁ HEREČKA										
SPZ PRAHY			AFRICKÝ VELETOK ROZETA				NEMOCNÍČNÍ ODDĚLENÍ ŘÍČNÍ KORYŠ			
ČERNÁ SMRT				DONACE RUSKÁ ŘEKA				ANGLICKÝ NEURČ. ČLEN VESMÍRNÝ ÚTVAR		
	BERLE ČÁST UCHA				PROTĚJŠKÝ SAMIC HL. MĚSTO PERU					
GEOMETR. TĚLESO						VĚZENÍ ZVÍŘAT OBRUČ KOLA				
VZÍT SI							HLEĎME VOJENSKÝ PAKT			
UVNITŘ			DRUH KYSELINY VČELÍ PRODUKT						STAROVĚKÝ SEMITSKÝ NÁROD	NÁDOBA NA BENZÍN
ALPSKÁ PASTVINA				BRAZILSKÝ INDIÁN VIZE						
PŘÍSLOVCE ČASU					MRAVOUKA BRÁT SEBOU					
ZIMNÍ MĚSÍC						BIBLICKÁ POSTAVA ZNAČKA KILOMETRU				
NĚMECKÁ PŘEDLOŽKA			KNEDLÍK POČÍTAČOVÁ PAMĚŤ				MAĎARSKÝ BÁSNÍK TRUMF			
EVROPAN				SLOVENSKÝ DENÍK PŘEDLOŽKA				ZNAČKA OSMIA INICIÁLY DESTINNOVÉ		
OLIVOVĚ ŠEDÁ						ZKRATKA VYDAVA- TELSTVÍ TISKOPISŮ				
SLITINA STŘÍBRA A KUPRY						PACH				

Na policejní stanici. "Náčelníku, zadrželi jsme svědka toho věcrejšího incidentu před nočním klubem."  
"Konečně! Řekl Vám, kdo je pachatel?" (dokončení v tajence).

© Martin Kratochvíl, <http://www.krizovky.4fan.cz>

Sudoku lehké

7	8		1	9	4		3	5
		4				8		
5	1		3		8		7	9
1	7		4	2	6		8	3
2		8	5		3	6		7
3	6		9	8	7		2	4
4	2		6		1		5	8
		3				7		
8	5		7	4	9		6	2

Sudoku těžké

	6		1	5	8		7	
7			2		6			1
4	5			6			2	9
		2				1		
3	7			1			8	6
5			6		4			2
	1		5	7	9		4	

## 10 MINUTES FOR ENGLISH

### Aesop's fables – Ezopovy bajky

Fable about the false friends – Bajka o zrádných přátelích

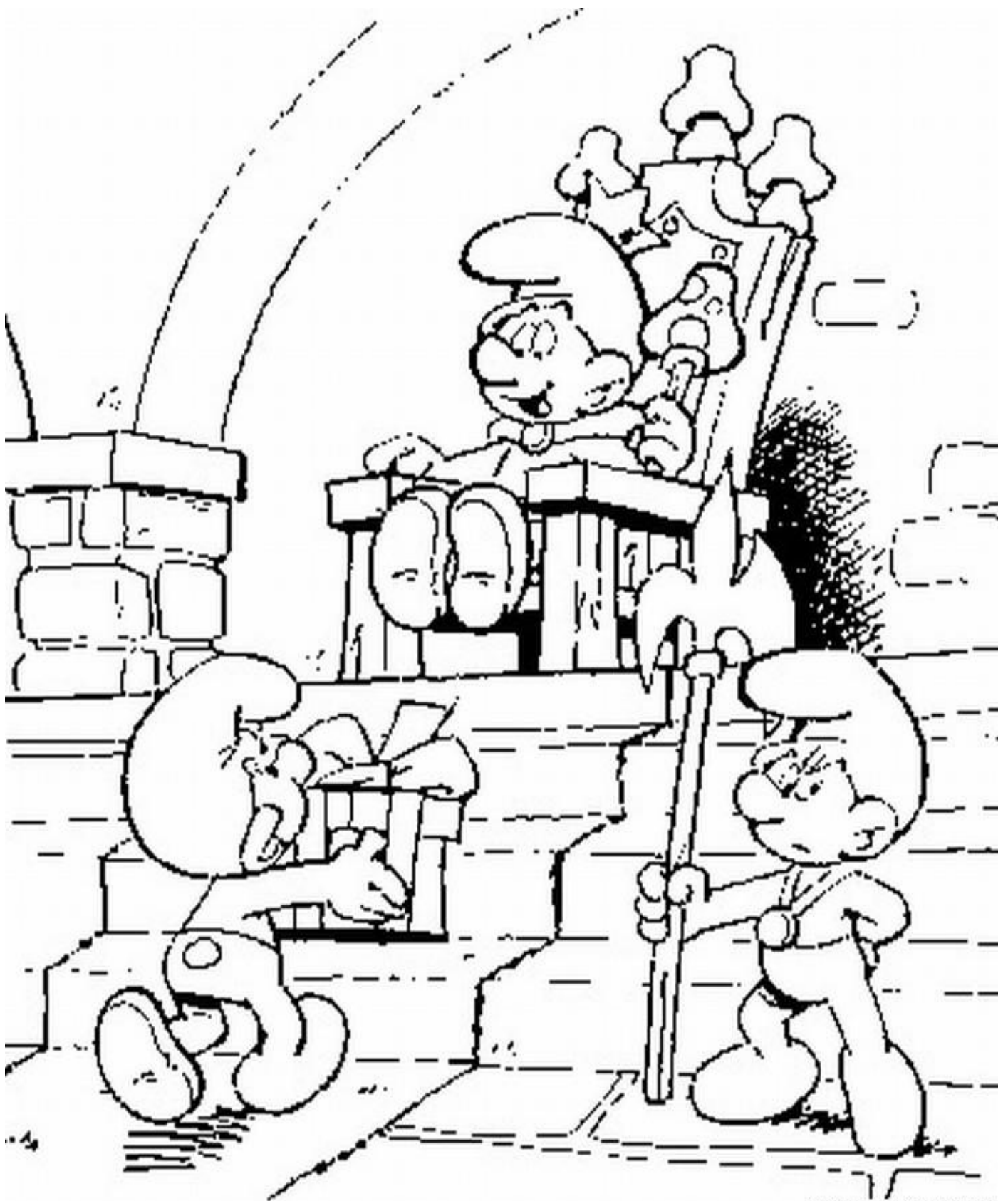
#### The two soldiers and the robber

A vicious robber attacked two soldiers. One soldier ran away in fear whilst the other fought back with great strength until the robber was beaten off. Once free of danger, the cowardly soldier ran back, drew his sword and even threw off his cloak saying, „*Let me have him! I'll teach him not to mess with us.*“ The other soldier said, „*If only you'd been here earlier with your fine words and nothing else: at least they would have encouraged me. But for now you'd better sheath your sword and shut your mouth. You might be able to fool others who don't know you, but I know what all your fighting talk and courage looks like.*“

A man who is only confident when things go well may turn out to be a coward when things look uncertain.

#### Dva vojáci a lupič

Krutý lupič napadl dva vojáky. Jeden z nich strachy utekl, ale druhý se s ním rval velkou silou, až lupiče přemohl. Když nebezpečí pominulo, zbabělý voják přiběhl zpátky, tasil meč, dokonce odhodil svůj plášť a řekl: „*Pust' mě na něj! Já ho naučím, aby se do nás nepletl!*“ Druhý voják řekl: „*Kdybys tu tak byl předtím, stačila by jen tvoje krásná slova: přinejmenším by mi dodala odvahu! Ale teď meč raději schovej do pochvy a zavři pusu. Možná bys dokázal ošálit ty, kdo tě neznají, ale já vím, co všechny tvoje bojovné řeči a odvaha znamenají.*“ Člověk, který je sebejistý, jen když jde všechno dobře, se může projevit v nejisté situaci jako zbabělec.







vysloužilé elektrospotřebiče  
**NEPATŘÍ** do komunálního  
odpadu



**ZDARMA**  
je můžete odevzdat  
v prodejně elektra



# DODRŽUJTE PRAVIDLA

příroda vám to vrátí



seznam sběrných dvorů a míst  
zveřejňuje obecní úřad (zde jsou  
vyhlášeny i termíny mobilních svozů),  
nebo na webu [www.elektrowin.cz](http://www.elektrowin.cz)



**ZDARMA**  
je můžete odevzdat do  
sběrného dvora

## Víte že...



...za odložení elektrospotřebiče  
do kontejneru nebo na černou  
skládku vám hrozí pokuta  
až do výše **20 000 Kč?**



...pokud chcete předejít  
**ekologickému nebezpečí**,  
nepouštějte se do demontáže  
žádného z elektrospotřebičů!



...některé běžné domácí  
elektrospotřebiče mohou obsahovat  
látky **vážně poškozující zdraví**  
a **životní prostředí!**

## Děkujeme a gratulujeme!

Pokud dodržujeme všechny tyto zásady, významně přispíváme  
k ochraně životního prostředí a zdraví nás všech.



životní prostředí – náš společný zájem



[www.elektrowin.cz](http://www.elektrowin.cz)

## UŽITEČNÉ KONTAKTY

Obecní úřad: [www.cejle.cz](http://www.cejle.cz)

Pavlína Nováková (starostka) 737 952 830, 603 218 599

[starostka@cejle.cz](mailto:starostka@cejle.cz)

Antonín Seknička (místostarosta) 777 248 255 [mistostarosta@cejle.cz](mailto:mistostarosta@cejle.cz)

Jana Kovářová (účetní, referentka) 603 218 585 [ucetni@cejle.cz](mailto:ucetni@cejle.cz)

Úřední hodiny: Po, St: 7-12 a 14-17; Út, Čt a Pá: 7-12

Miloslava Nováková (knihovnice) [miluskanovacka@seznam.cz](mailto:miluskanovacka@seznam.cz)

Otevírací doba: každé liché pondělí od 15:30 - 17:30

Základní škola: 567 316 140, [zs.cejle@seznam.cz](mailto:zs.cejle@seznam.cz),

Mgr.Ing. Marta Kozdas, ředitelka

Mateřská škola – 605 907 336, [ms.cejle@seznam.cz](mailto:ms.cejle@seznam.cz)

Školní jídelna – 567 316 027, [cejle.jidelna@seznam.cz](mailto:cejle.jidelna@seznam.cz)

Pošta Kostelec: 567 316 215

Po÷Pá 8:00 – 11:00; 13:30 – 15:15; + St 16:00 – 17:00

ICOM transport a.s.: Jihlava 567 300 568

Prodejna Dana: 567 316 106

Po÷Pá 8:00 – 10:30 15:00 – 17:00 So 8:00 – 11:00 14:00 – 15:00

Havárie: plyn 1239, elektřina 800 22 55 77

voda: Pavel Klimeš 724 223 942

Hasiči **150**

Záchranná služba **155**

Policie ČR **158**

Jednotná linka tísňového volání **112** – zejména pro cizince nemluvící česky

Policista z Vaší ulice: pprap. Jiří Koukal – služebna Třešť 974 266 741, 567 224 333

Chtěli byste se zde o něčem dočíst? Chtěli byste něco v Cejleckém zpravodaji změnit? Máte nápad na novou rubriku?

**NAPIŠTE NÁM: [zpravodaj.cejle@email.cz](mailto:zpravodaj.cejle@email.cz)**

Vydává: OBEC CEJLE, Cejle 100, Batelov 588 51, IČ 00488615

Redaktoři: Nela Kovářová, Pavlína Nováková, Jana Kovářová, Františka Křišťálová, Olga Bruzlová ,Edita Mariánusová

Speciálně děkujeme za odborné poradenství Cejlačce Anně Butalové.

Grafik: Antonín Seknička

Jazyková korektura: Ing. Pavla Karbanová

4. vydání / 13. říjen 2017

Počet výtisků: 250 ks, čtvrtletník

registrován pod číslem: MK ČR E 22497

Veškerá práva vyhrazena © Obecní úřad Cejle  
Periodický tisk územního samosprávného celku