



ČEJLECKÝ ZPRAVODAJ

1 / 2021



„Nevyhnutelný krok kupředu.“ Foto: Antonín Seknička

OBSAH

OBSAH	1
ÚVODNÍ SLOVO	2
STATISTIKA OBYVATEL	5
HOSPODAŘENÍ OBCE ZA ROK 2020	6
POPLATKY PRO ROK 2021	7
OHLÉDNUTÍ ZA KULTURNÍM ŽIVOTEM.....	8
REALIZOVANÉ INVESTIČNÍ AKCE V ROCE 2020	9
PLÁNOVANÝ ROZVOJ OBCE	13
NAŠE LESY	19
ČISTÁ VYSOČINA	20
SPOLEČENSKÁ KRONIKA.....	21
POZVÁNKA NA KULTURNÍ AKCE	21
TŘÍKRÁLOVÁ SBÍRKA.....	22
VÍKENDOVÁ ZUBNÍ POHOTOVOST V KRAJI VYSOČINA.....	23
SLUŽBY OBECNÍHO ÚŘADU CEJLE	25
NOVINKA V OBCI	27
ODPADY V ROCE 2021 A ZÁSADNÍ ZMĚNY OD ROKU 2022	28
ZŠ a MŠ CEJLE	35
POZVÁNKA DO CEJLECKÉ KNIHOVNY	36
JSME TO CO JÍME	38
ZÁBAVNÝ KOUTEK PRO DĚTI	41
ZÁBAVNÝ KOUTEK PRO DOSPĚLÉ	42
DOČASNÉ JÍZDNÍ ŘÁDY AUTOBUSŮ DO 31.10.2021	43
INZERCE	44
UŽITEČNÉ KONTAKTY	46

ÚVODNÍ SLOVO

Milí spoluobčané,

zdravím Vás v letošním neobvykle studeném jaru. V posledních letech jsme si odvykli na to, že ještě v květnu nosíme zimní bundy. Letošní duben patřil k pěti nejchladnějším za posledních 50 let a podprůměrné teploty pokračují i v květnu. Nevím, jak Vám, ale mně sluníčko a letní teploty neskutečně chybí, a tak každý den doufám, že se probudíme do krásného slunného dne s přijatelnou teplotou. Na druhou stranu v dávných dobách bylo toto počasí asi normální, jinak by nevznikla pranostika „studený máj, v stodole ráj“. A co si budeme povídat, po letech abnormálního sucha naše země vodu stále potřebuje. Příroda se nás prostě neptá, co my chceme, ale zařídí si to tak, jak to potřebuje ona. A to je dobře.

Již přes rok celý svět bojuje se zákeřným virem Covid-19, který naše životy obrátil vzhůru nohama. Najednou se musíme každý den potýkat s něčím, co jsme doposud neznali. Děti i studenti většinu školního roku strávili ve svých domovech před obrazovkou počítačů bez jakýchkoliv kontaktů se svými kamarády. Všichni byli ochuzeni o spoustu zážitků, legrace, maturitních plesů, motivace, ale také nějakého denního řádu a disciplíny. Bohužel pandemie zasáhla i spoustu rodin, které přišly o své nejbližší. Ovlivnila i mnoho životů lékařů a sestřiček v nemocnicích, pracovníků v sociálních zařízeních a všech členů záchranných složek, kteří bez odpočinku jeli v plném nasazení a po skončení náročné směny na ně doma čekala výuka dětí a další nezbytné domácí práce.

I v naší obci se společenský a sportovní život zcela zastavil. V současné době začíná plošné uvolňování nařízení, která nám stále nedávají smysl. Abychom se mohli vrátit k běžnému společnému životu, máme pouze jedinou možnost, a tou je očkování. Víím, že je to pro mnoho z Vás nepřijatelné, ale nic lepšího nyní k dispozici nemáme. A věřím, že čím větší počet populace bude proočkována, tím se dříve vrátíme k normálu. Nebudeme žít ve strachu, kde ten zákeřný vir dostaneme, nebo jestli ho nepředáme našim rodičům a prarodičům. Bez omezení budeme opět moci navštěvovat restaurace, kina, divadla a další společenské akce. Tak pokud ještě nejste naočkovaní, prosím o zvážení této možnosti.

Izolovanost v některých z nás jako by probudila větší zlost, hněv a nenávisť. Poslední dobou zaznamenáváme čím dál častěji bezohlednost některých občanů vůči svému okolí, neoprávněné napadání a šíření dezinformací. Přesto, že se snažíme prostřednictvím našeho zpravodaje Vám každoročně sdělovat informace o našich záměrech, plánovaném rozvoji a hospodaření, slyšíme od zlých jazyků: „Na co kupovali pozemky v družstvu?; Na co sem tahají naplaveniny a realizuje se nová výstavba RD?; Starostka neví

co by, tak si vymyslela stavbu kanalizace; V lesích určitě hospodaří se ztrátou;“ a další. O všech těchto tématech jsme nejednou psali ve zpravodaji a pokud má někdo nějaké otázky a pochybnosti, prosím přijďte se nejdříve zeptat a zjistit si pravdivé informace a následně si utvořte názor na věc. Věřte, že se nám bude v naší obci pak lépe pracovat a žít. Nevím, jestli má cenu znovu tyto témata rozebírat, protože někteří jedinci si zpravodaj buď nečtou, anebo nechtějí, abychom se rozvíjeli a postupně získávali samostatnost a vůbec, aby se u nás něco dělo, nedej bože, že se všichni sejdeme na kulturní akci a společně si všichni užíváme radost ze života. Věřte, že je mi někdy hodně smutno, ale naštěstí u nás stále převažují občané, kteří jsou vstřícní, milí, zajímá je současný i budoucí život naší vesničky, vždy si najdou trochu času a dobré nálady na jakoukoliv pomoc. Mám velkou radost, když se nám všem podaří zasadit stromky, uklidit obec nebo lesní pozemky, úspěšně zorganizovat společenskou akci, ale také když se ze šesti trvale hlášených občánek Cejle zapíše pět do první třídy naší školy. Děkuji Vám za všechny připomínky, nápady, Vaši podporu a přístup k obci, protože díky Vám pak můžeme pracovat na přípravě různých projektů a zvelebování obce.

Milí přátelé, z celého srdce Vám přeji hodně slunných dnů, které zajisté každému zlepší náladu a pohled na svět. Užívejte si krásné letní dny v pohodě, klidu, a především ve zdraví. Možná se díky proočkování populace vrátíme k normálnímu životu a budeme doufat v lepší zítřky. Naším dětem přeji, aby si užily během prázdnin velké dobrodružství se spoustou nových zážitků. A pokud to bude jen trochu možné, ráda se s Vámi uvidím na pouťovém veselí, které připravujeme.

Mějte se krásně Vaše starostka.

Pavλίna Nováková, starostka

Vážení spoluobčané,

máme za sebou jiný rok, jiné Vánoce, jiné jaro a čeká nás dozajista jiné léto.

Uplynulé události mnohým změnily viditelně i skrytě životy. Mnoho jiného nás ale spíše ještě čeká a s důsledky změn ve společnosti se budeme dlouho ještě vyrovnávat. Celosvětová nákaza, různá omezení a ohrožení zdraví a života našich rodin, prověřilo naše hodnoty a charaktery. Tohle učiní ale každá krize nebo vytržení společnosti z jejího komfortu. Tak jako byl rozdílný dopad omezení a ohrožení, tak bylo i rozdílné vyrovnávání se se situacemi. Myslím si, že tím, že žijeme v menší obci, máme blízko k přírodě a jsme v zásadě více soběstační a nezávislí na mnoha výdobytcích doby, naše obec přežila pandemii relativně dobře.

Lidé podobné zkoušky asi čas od času potřebují, aby si připomněli, o co v životě jde a kde se nacházejí. Jak tomu bývá, v každé krizi se ukáže, s kým žijeme. Obec Cejle již není až tak malou vískou, proto v naší populaci máme

zastoupeny všechny povahy, které může krizová situace zvýraznit. Měli jsme tu popírače nákazy, vědomé i nevědomé potencionální šířitele viru, laxní osoby ke všemu, kritiky nekritické k sobě a podobně. Máme mezi námi ale také osoby tiché s velkým srdcem, s ochotou těžkého nasazení ve zdravotnictví či v rodině, osoby slyšící každou potřebu pomoci, lidi zodpovědné, zvyklé na pravidla a používající zdravý rozum. Máme tu i človíčky zajišťující dobrou náladu v těžkých chvílích bez riskování čehokoliv.

Obě skupiny spoluobytel patří k naší Cejli a dělají ji v tomto čase právě tou hezkou obcí, kde je radost žít.

I přese všechny mé kousavé poznámky na dalších stranách a hodnocení uplynulého, Vám přeji hezké léto bez ohrožování Vašeho zdraví a doufám, že se brzy opět budeme potkávat tam, kde a jak bylo dříve zvykem. Těším se na Vás v nových časech a děkuji všem, kteří se podíleli a budou podílet na tom, aby naše Cejle důstojně překonala zlou dobu.

Antonín Seknička, místostarosta



jarní duha při pohledu z Cejle na Kostelec

STATISTIKA OBYVATEL

Počet obyvatel v obci Cejle k 31.12.2020 byl 503 osob s průměrným věkem 42,24 let.

Z toho:

- 200 žen s průměrným věkem 47,73 let a 51 dívek s průměrným věkem 3,6 let,
- 215 mužů s průměrným věkem 52,23 let a 37 chlapců s průměrným věkem 5,63 let.

V roce 2020 se narodilo 5 dětí – 4 dívky a 1 chlapec.

Do 1. třídy nastoupili 3 prvňáčci a do mateřské školy nastoupilo 22 dětí.

Nejstarší občanka se v roce 2020 dožila 93 let.

Věkově složení obce k 31.12.2020

VĚKOVÁ KATEGORIE	ŽENY	MUŽI	CELKEM
do 17 let	56	43	99
od 18 do 69 let	161	179	340
nad 70 let	34	30	64
Celkem počet obyvatel	251	252	503

Statistika pohybu obyvatel k 31.12.2020

ZMĚNA	ŽENY	MUŽI	CELKEM
přistěhování	3	8	11
odstěhování	5	6	11
narození	4	1	5
úmrť	1	2	3

Nejvíce používaná jména v naší obci jsou:

- u žen
Jana – 14x, Marie – 14x, Eva – 9x, Anna – 9x, Hana – 7x, Michaela – 7x, Jitka – 6x
- u mužů
Josef – 18x, Jan – 16x, Pavel – 13x, Jakub – 10x, Jaroslav – 10x, Petr – 9x, Tomáš – 9x, Jiří – 8x

HOSPODAŘENÍ OBCE ZA ROK 2020

	Schválený rozpočet	Skutečnost
Příjmy	20 299 100 Kč	10 769 374 Kč
Výdaje	28 387 199 Kč	9 949 144 Kč

Obec získala v roce 2020 dotace ve výši 1 122 383,74 Kč.

- Neinvestiční dotace – volby - 36 131,72 Kč
- Neinvestiční dotace z úřadu práce – 126 567 Kč
- Souhrnný dotační vztah – příspěvek na výkon státní správy - 111 600 Kč
- Dotace na hospodaření v lesích – 439 846 Kč
- Finanční dar od Kraje Vysočina na sportovní činnost - 2 793 Kč
- Dotace SFDI na výstavbu chodníku podél silnice III/1944 - 244 451,02 Kč + (578 603 Kč – r. 2019)

Dotace z Fondu Vysočiny:

- Nákup centrály pro SDH Cejle – 33 995 Kč
- Dotace POV – sklad pro SDH a TJ Cejle – 127 000 Kč

Hospodářská činnost (částky jsou uvedeny bez DPH)

Lesnictví:	Příjmy	Výdaje
Palivové dřevo	72 661 Kč	0 Kč
Kůrovcové dřevo	3 553 874 Kč	3 411 328 Kč

Provoz vodovodu a kanalizace: 1 158 949 Kč 734 075 Kč

Pronájem:

- pozemků 31 040 Kč
- bytu 31 236 Kč
- zdravotního střediska 1 100 Kč
- plynového zařízení 1 318 Kč
- tělocvičny 1 033 Kč
- pivních setů 2 190 Kč
- rybníku 500 Kč
- sálu KZ 1 199 Kč
- multifunkčního hřiště 20 992 Kč

Obec uskutečnila nákup pozemků za 1 690 600 Kč a objektů za 70 600 Kč.

Ke dni 31.12.2020 neevidujeme žádné pohledávky po splatnosti, nemáme žádné závazky vůči peněžním ústavům a celkový stav peněžních prostředků činí 3 671 686,05 Kč.

POPLATKY PRO ROK 2021

Od 1.1.2021 je novou bankou naší obce Československá obchodní banka, a. s. (ČSOB) a mění se tím i čísla účtů obce. Změna souvisí s poskytnutím úvěru na stavbu ČOV a oddílné kanalizace.

Novými účty obce jsou:

účet č. **296308089/0300** pro hlavní činnost – základní platební styk, platby za TKO, pes apod.

účet č. **296308425/0300** pro hospodářskou činnost – platby za vodné a stočné, pronájmy, prodeje dřeva apod.

Nová čísla účtů byla zároveň oznámena na jednotlivých vyúčtování poplatků, zasílaných do každé nemovitosti.

VODNÉ A STOČNÉ

Vyúčtování položek výpočtu ceny podle cenových předpisů pro vodné a stočné a stanovení výše ceny za m³ v Kč:

Položka	Cena bez DPH	Cena s DPH 10 %
VODNÉ	30,00	33,00
STOČNÉ	13,00	14,30
CELKEM	43,00	47,30

CENA TKO

Výše poplatku je ještě stále 450 Kč. Poplatek platí osoba, která má na území obce Cejle trvalý pobyt a osoba, která má ve vlastnictví stavbu určenou k individuální rekreaci, byt nebo rodinný dům, ve kterých není hlášena k pobytu žádná osoba.

Od poplatku TKO jsou osvobozeny osoby starší 80 let a dětem navštěvujícím po celý školní rok ZŠ Cejle bude poskytnuta úleva ve výši 50 %.

POPLATKY ZA PSY

Výše poplatku je 200 Kč. Za druhého a každého dalšího psa 300 Kč. Za prvního i každého dalšího psa, jehož držitelem je poživatel invalidního, starobního, vdovského nebo vdoveckého důchodu, který je jeho jediným zdrojem příjmů, anebo poživatel sirotčího důchodu; a žije sám: 100 Kč.

OHLÉDNUTÍ ZA KULTURNÍM ŽIVOTEM

Již více jak rok tato rubrika zeje prázdnotou. Bohatý společenský život v naší obci se díky pandemii vytratil. V letošním roce nám před budovou obecního úřadu udělaly velkou radost děti z mateřské školky. Přišly koledovat v převlecích Tří králů. Jejich koleda „My tři králové jdeme k Vám“ nás velice potěšila.

Při druhé návštěvě nám děti přišly připomenout období Masopustu a zazpívaly nám veselou písničku „Já mám koně, vrané koně“ s ukázkou jízdy na koních.



REALIZOVANÉ INVESTIČNÍ AKCE V ROCE 2020

Sklad

V chladných zimních dnech předešlého roku byla dokončena hrubá stavba přízemí skladu pro sportovní potřeby u fotbalového hřiště. Na železobetonové zdivo byly uloženy stropní panely a stavba byla zazimována. V letošním roce se bude pokračovat dokončením zemnění, provedením svislých hydroizolací, drenáží se zásypy, částečnou úpravou terénu, dostavby prvního nadzemního podlaží, osazením dveří a dokončení celé budovy, která bude sloužit pro uložení sportovního náčiní pro sportovce TJ a SDH Cejle.



Byt

V loňském roce byla dokončena celková rekonstrukce zakoupeného obecního bytu v „dolní bytovce“. Původním záměrem bylo tento byt pronajmát, bohužel vzhledem k situaci ve společnosti a kvůli předpokládaným ztrátám financování obcí byl byt nabídnut k prodeji. Po schválení prodeje bytové jednotky včetně příslušenství, přilehlých pozemků a budovy, zastupitelstvem obce Cejle byl převeden do soukromého vlastnictví za celkovou cenu 2 600 000 Kč.

Dětské hřiště

Pandemický vývoj a jeho vliv na ekonomiku se dotkl dokonce i našeho dětského hřiště. V prvním kole hodnocení byla naše žádost o dotaci zamítnuta z důvodu nepředložení listu vlastnictví s doložkou nebo originálu. Tento důvod nám sice přišel absolutně nesmyslný z důvodu stále propagované digitalizace státu, ale nezbylo nám nic víc, než rozhodnutí ministerstva respektovat. Rozhodli jsme se, že nové prvky osadíme na dětské hřiště i bez dotace. Po realizaci jsme byli osloveni, že naší obci byla žádost dodatečně schválena a částka ve výši 419 348 Kč nám byla přiznána. Na základě této informace jsme využili finančního příspěvku a dokoupili ještě dva prvky – vahadloovou houpačku ve stoje pro děti a dva cvičební stroje pro dohlížející dospělé. Z obecního rozpočtu jsme na nové prvky dětského hřiště poskytli 179 720 Kč. Prosíme rodiče, aby svým dětem stále vysvětlovali, jak se mají chovat na dětském hřišti, tak aby je nepoškozovaly házením kamínků na skluzavky, aby se ve stoji nehoupali na tzv. houpačce hnízdo. Prosíme ale i rodiče, aby nepoužívali houpačky určené dětem do 12 let. Děkujeme, že se podílíte na dlouhé životnosti dětského hřiště.



Nákup pozemků bývalého družstva

V roce 2020 se obec Cejle stala majitelem první části areálu bývalého zemědělského družstva. Převeden byl také odběr elektřiny do stávajících odběrných míst. Na základě uzavřené smlouvy o smlouvě budoucí budou po dobu maximálně pěti let nakoupeny všechny pozemky stávajícího areálu. Díky vstřícnosti a shovívavosti Družstva vlastníků Batelov se staneme majiteli strategických pozemků v naší obci.

V souvislosti s probíhající výstavbou kanalizace se již nyní prokázalo, jak dobrým krokem byla realizace nákupu těchto pozemků. Kvůli pandemii, zastavení výrob stavebních prvků a skokovému zdražování, byla provádějící firma nucena zajistit si téměř všechny prvky důležité pro výstavbu kanalizace ihned a v předstihu. Tento materiál tak bylo možné uskladnit na pozemcích bývalého areálu družstva, které jsou již nyní v majetku obce. Pokud bychom tyto prostory neměli, museli bychom poskytnout pro uskladnění všechny volné plochy v obci. Všechna veřejná prostranství, každé parkoviště a všechny zelené plochy v majetku obce by již nemohly sloužit občanům, kteří si na těchto plochách neoprávněně odstavují svá vozidla. Každý volný prostor by byl využit pro uskladnění potřebných skruží, šachet a dalšího materiálu.

V areálu bylo možné také umístit betonový a asfaltový recyklát, který naše obec bezplatně získala z demolice mostu u Dvorců. Tento materiál nám se značnou úsporou umožní, po dokončení většiny těžeb v lesích, opravovat naše lesní komunikace, které užívají všichni vlastníci lesů bez jakéhokoliv podílu na patřičné opravě.



Příprava projektové dokumentace pro lokalitu ZA HUMNY

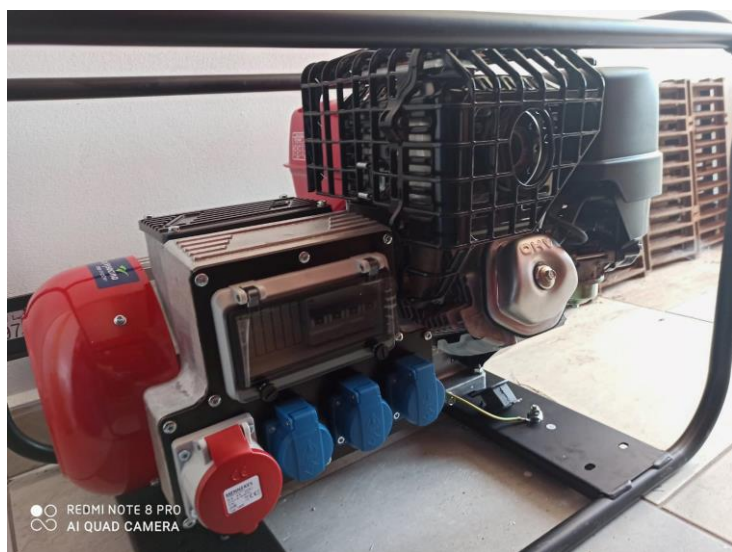
Vyřizování stavebního povolení pro jakoukoliv stavbu je v našem státě téměř nadlidský výkon. Přesto se nám podařilo po několika letech dotáhnout veškerou projektovou dokumentaci pro patřičná povolení na výstavbu inženýrských sítí v lokalitě Za Humny do finále.

Příprava projektové dokumentace na nutnou opravu mostu – Kostelecký dvůr

Zákony České republiky, nejen naší obci, předepisují povinnost opravovat a starat se o veškeré mosty a propustky v našem katastru. Pro splnění předepsané legislativy je příprava projektových prací na opravu mostu složitější a finančně náročnější, než jsme očekávali. Přesto, že některé stanovené podmínky jsou využívány pouze drahami České republiky, je povinností obce, aby zajistila i zhotovení podprojektu pro tzv. nulové pole, které bude sloužit pouze pro dráhy. Cena opravy tak vzroste o několik milionů. Most se v době, kdy to bylo možné bohužel nepředal do správy železnic, a tak nám nezbývá než do této projektové dokumentace a oprav investovat nemalé finanční prostředky.

Nákup centrál

Kraj Vysočina vyhlásil dotační titul na poskytnutí příspěvku na nákup malých elektrocentrál pro potřeby Zásahové jednotky obce. Této nabídce jsme využili a zakoupili kvalitní, ale přitom lehce mobilní elektrocentrálu. Vybavení naší Zásahové jednotky, které si může pro trénink a práce zapůjčit i Sbor dobrovolných hasičů je tak opět o něco bohatší. Centrálu v hodnotě 67 990 Kč jsme díky dotačnímu titulu pořídili za 33 995 Kč.



Výstavba

Lokalita Za Humny

V této lokalitě proběhlo v uplynulých týdnech výběrové řízení na zhotovitele inženýrských sítí. Pět pozemků v majetku obce je již rozprodáno a v současné době probíhá podepisování smluv, převody na příslušném katastru nemovitostí a úhrady za koupené pozemky. Cena pozemku je 1 800 Kč za metr čtvereční. Současně majitelé pěti soukromých parcel postupně dle smluv hradí podíly nákladů na zasítování svých pozemků v této lokalitě. Obec Cejle současně dokázala získat bezúplatně od Pozemkového fondu sousední pozemek v místě bývalého dřevěného vepřínu, na kterém bude možné zbudovat záchytné parkoviště pro návštěvníky lokality. Práce v této lokalitě by měly být zahájeny během měsíce června.

Lokalita na Stráni

Výstavba v lokalitě Na Stráni pokračuje v přípravě realizace. Developer dokončuje projektové práce. Obec Cejle se na této lokalitě finančně nijak nepodílí a nebudou s ní spojené žádné výdaje, zároveň ale kontroluje a odsouhlasuje podobu vlastní výstavby. Snahou je vytvořit v dnešních podmínkách vesnickou zástavbu.

V souvislosti s plánováním v uvedených lokalitách se občas nadále objevují ojedinělé hlasy o chybě umožnit tyto výstavby. Jako rodilý Cejlák a obdivovatel každé louky v okolí chápu obavu některých jedinců o podobu, provoz a řekněme samotnou duši naší Cejle. Bohužel bez tohoto přirozeného vývoje, který přichází v historických vlnách, se ani Cejle neobejde. Stali bychom se konzervou, ze které lidé mizí do vesniček, jakou je teď a bude Cejle. Toto se vesnicím děje. Musíme spíše být hrdi na to, jaká Cejle nyní je a na to, co právě všechny láká žít tu s námi. S určitými budoucími problémy a příchozími různorodými charaktery lidí se pak musíme vyrovnat a pracovat s nimi v budoucnu. To učinili i naši předchůdci. Úsměvné proto je, že hlasy o „naplaveninách“ a problémech s nimi jsou slyšet od „naplavenin“ příchozích ve vlnách v 70. či 80. či 90. letech. Současně v každém věku každé obce je prokazatelně vidět, že leckdy nováček už v prvních 10 letech v obci vykoná pro ostatní více hodnotného, než některý rodilý starousedlík za 60 let svého života. Nikdo pochopitelně nečeká, že každý člověk věnuje většinu svého volna práci pro své okolí. Ale zároveň ne každý přistěhovalec se v Cejli jen neuklidil do pohodlného domova v klidném prostředí. Proto dejme opět šanci „novým“, tak

jako ji dostali dříve mnozí z nás, a my „staří“ nováčkům ukažme, jak si to tu děláme hezké a k čemu se mohou přidat.

Antonín Seknička, místostarosta

Pozemky areálu bývalého družstva

Na předchozích stránkách jsme zmínili pokračování nákupu pozemků v areálu bývalého družstva. Dle finančních možností každoročního rozpočtu budou splaceny a převedeny do majetku obce další plochy. Na rozdíl od některých jiných obcí s podobnými areály, budeme mít v budoucnu kontrolu nad tím, co se v areálu děje. Ne zřídka slouží tyto areály k obtěžujícímu podnikání soukromých investorů, s jejichž chováním mají konflikty jak obyvatelé okolí, tak samotné obce či státní orgány.

Zároveň plochy jako jediné poslouží k rozvoji naší obce a zajištění služeb obyvatelům. Obec Cejle postupně zpracovává studii na využití těchto ploch, kterou Vám v plné míře bohužel ještě nemohla představit. Až tak učiníme uvidíte, že se budeme snažit vdechnout tomuto místu nový život. Cílem je v prostoru zajistit služby svým obyvatelům ve formě pečovatelského domu, startovacích bytů, kaple se hřbitovem, sběrného dvora s kompostárnou a zázemím pro obecní techniku, a také obnoveným vodním zdrojem pro zamýšlenou lokalitu. Nově vzniklá lokalita bude plynule navazovat na současnou okolní zástavbu a bude startem pro pěší vycházku po turistické červené značce ke skále, která se stane oddychovou zónou a průchodem na komunikaci Ke Klepáku a zpět do Cejle.

Kanalizace a ČOV

V letošním březnu byla zahájena stavba oddílné splaškové kanalizace a objektu čistírny odpadních vod. V současné době jsou hotové stoky A1, B1 a část stok A a B. Současně s prováděním stok byly v některých místech provedeny odbočky a kontrolní šachty u nemovitostí. U ostatních na provedených trasách k tomuto dojde následně menší technikou. Na objektu ČOV byly provedeny výkopové práce, odvodnění, betonáž podkladové desky a pokračuje se prováděním bednění pro betonáž podzemních nádrží.

Provedení těchto částí proběhlo bez komplikací. Dokonce se podařilo několik částí kanalizace provést v předstihu, a to v době trvání uzavírek v krajských komunikacích. Omezení dopravy při pracích bylo sice minimální, ale v kombinaci s uzavírkou mostu u Dvorců se ukázalo, že chování spousty našich a přespolních řidičů je otřesné. Přesto, že jezdíme moderními vozidly, která jsou schopna ujet za den o 10 km navíc, přesto že stavební firma na své riziko předčasně umožňovala průjezdy, projížděli někteří řidiči, kde se dalo. Nerespektovali značení, pokyny ani zdravý rozum a vydávali se za svým cílem

po loukách, chodnících, přes soukromé pozemky, zasetá pole, kolem pracovníků ve výkopu, kolem těžké techniky při práci, a to vše jen proto, aby si ušetřili 10 minut a pár kilometrů.

S výstavbou stok se bude pokračovat výkopy a pokládkou ze středu obce po komunikaci směrem nad ZŠ a MŠ.

Řešení napojení nemovitostí na veřejnou kanalizaci:

Pro každou nemovitost v obci zajistíme projektovou dokumentaci a vyřídíme stavební povolení. Realizace jednotlivých přípojek bude započata v roce 2022. U většiny nemovitostí bude zbudovaná **splašková gravitační kanalizace** – tzn., že domovní odpad se výškově vejde do veřejné kanalizace s dostatečným spádem. V tomto případě bude pro každou nemovitost zřízena veřejná část domovní přípojky, která bude ukončena domovní revizní šachtou o průměru 300 mm na náklady obce. Vlastník nemovitosti si na vlastní náklady vybuduje přípojku splaškových vod, která bude napojena na osazenou revizní šachtu. Dešťové vody budou odváděny do stávající kanalizace.

V případě, že domovní odpad je vyústěn pod terénem a výškově nedosáhne do veřejné kanalizace, musí být pro tuto nemovitost zbudovaná **splašková tlaková kanalizace** – tzn., že bude zřízena čerpací stanice, jejíž součástí je ponorné čerpadlo včetně ovládání.

U rodinných domů, kde je již vybudována oddílná kanalizace – tj. číslo popisné: 89, 127, 151, 152, 153, 154, 155, 156, 157, 158, 160, 161, 162, 163 a 175 je vlastník nemovitosti pouze povinen zrušit stávající septik a napřímo se napojit na již zbudovanou oddílnou kanalizaci.

Žádosti o zrušení jednotlivých septiků, jako stavebních děl za každého z Vás opět vyřídí obec. Se započatím prací na domovních přípojkách prozatím vyčkejte.

Komunikace ke hřišti

V souvislosti s výstavbou kanalizace a omezeními, které nastávají v rámci stavby, připravilo vedení obce projekt na rekonstrukci komunikace vedoucí od fotbalového hřiště dolů kolem Hynkova pramene do nové zástavby Za Humny. Obnovená komunikace bude sloužit pro pohyb obyvatel z části nad ZŠ a MŠ v době znemožnění průjezdu a bude zajišťovat bezproblémový přístup záchranných složek pro uzavřenou část obce.

Prozatím bude zhotoveno těleso komunikace a šterkový povrch, který bude po skončení výstavby kanalizace nahrazen finálním asfaltovým povrchem. Komunikace, která je v současné době vedena jako komunikace pouze papírově, bude v budoucnu sloužit i ke každodennímu užívání i v terénu a ukončí se tak pohyb po loukách a plochách, na kterých by se žádná vozidla neměla pohybovat tak, jak se děje doposud.



Zvelebení prostor školy a školky

V loňském roce jsme podali žádost o dotaci na Ministerstvo pro místní rozvoj na zbudování nového dětského hřiště v prostorách mateřské a základní školy. V případě úspěšnosti bychom měli získat 80 % z celkové částky. Výsledky jsme měli znát k 30. 4. Termín zveřejnění výsledků se posunul na 31.5., ale ani v tomto termínu naši úředníci na ministerstvu nestihli žádosti posoudit a další termín byl vyhlášen na 4. 6., kdy jsme se dozvěděli, že v tomto programu bude náš projekt podpořen. Bohužel termín pro realizaci a předložení konečného vyúčtování se neprodloužil ani o hodinu natož den. Ale už jsme si zvykli, že starostové na obcích si s připravenými nástrahami a nepochopitelnými pokyny ze strany ministerstev i naší vlády musí vždy sami poradit. A tak svorně čekáme, až těmto úředníkům skončí home office, kde většina nemá připojení a pojali tuto definici spíše jako home holiday a pak musíme nasadit všechny síly, abychom vše zvládli do striktně stanoveného termínu.

Na rekonstrukci elektrického vedení v celé budově, přestěhování kuchyně z druhého nadzemního podlaží do nevyužitých prostor suterénu, vybudování dvou nových učeben pro družinu a výuku anglického jazyka a výpočetní techniky, stavební úpravy, které oddělí vstup do jídelny mimo prostory mateřské školky a zbudování výtahu, jsme také požádali o přidělení dotace na Ministerstvu pro místní rozvoj. Tento program nám může poskytnou 80 % z celkových nákladů, do kterých ale nesmí být započítáno zbudování bezbariérového přístupu. V květnu pak Ministerstvo financí vyhlásilo dotační výzvu s výší podílu 90 % a s možností zařazení i výstavby výtahu. I do tohoto programu jsme podali žádost a budeme čekat na výsledky úspěšnosti.

Do třetice bylo vyřízeno povolení pro opravu stávajícího plotu ve spodní části pozemku školy, na kterou jsme podali žádost o dotaci z Kraje Vysočina s možným příspěvkem ve výši 100 tis. Kč.

Opravy komunikací

V míře jakou rozpočet, počasí a vytíženost prováděcích firem a pracovníků dovolí, i v letošním roce chceme provádět opravy komunikací v Cejli i Hutích. Provedou se opravy jak běžných komunikací, tak i lesních cest. V případě těch posledních narážíme v těchto kůrovcových dobách na nadměrné poškozování vlivem těžby soukromých vlastníků. Obecní cesty jsou sice určeny pro přístup i na soukromé pozemky, těžká technika soukromých vlastníků ale způsobuje škody, jejichž nápravu by měl vlastník zahrnout do nákladů těžby. Proto žádáme soukromé vlastníky, kteří provádí nebo chtějí provádět těžbu a přes obecní komunikace dřevo expedují pomocí těžké techniky, aby kontaktovali zástupce obce pro řešení nápravy a uvedení do původního stavu.

Koupě cisterny na vodu

Při péči o naše lesy, provozu kompostárny a mnoha dalších činnostech byla vysledována potřeba distribuce užitkové vody. Po průzkumu trhu a možností jsme se rozhodli zakoupit přívěsovou cisternu za traktor s čerpadlem. Obec zakoupila v minulosti spolu s nemovitostmi dva vydatné zdroje kvalitní užitkové vody, které budou k této distribuci využity.

Stavba tělocvičny

Jednou ze zcela chybějících budov v naší obci je tělocvična. Se zhoršující se kondicí našich dětí a uvědoměním dospělých, že i oni by měli dbát na fyzickou kondici, se stále zvyšuje potřeba sportovat. Během léta zajisté všichni sportovci rádi využívají venkovních prostor našeho sportovního areálu, ale přes zimu nemají možnost své oblíbené sporty provozovat. Předpokládáme, že možná ještě v následujících letech budou vypsány dotační tituly zaměřené právě na sportovní činnosti a k tomu potřebujeme mít připravený projekt nejlépe se stavebním povolením. Proto jsme i my započali s přípravou podkladů pro zhotovení projektu a následně zajištění všech patřičných povolení pro výstavbu sportovní haly v areálu ZŠ a MŠ.

Kompletní rekonstrukce KZ a objektu č. 15

V souladu s loňským rozhodnutím zastupitelstva a s vypracovanými studiemi budou pokračovat projekční přípravy na rekonstrukci objektu současného kulturního domu – bývalé školy. V budově by mohl vzniknout bezbariérově přístupný obecní úřad spolu s novými prostory knihovny a malé společenské místnosti pro slavnostní události.

V budově bývalého hostince pak vznikne nový kulturní dům se sálem a malým pohostinstvím také s bezbariérovým přístupem. Budova jako celek bude opravena a navrácena do původní podoby vesnického stavení.

Projekční práce na těchto dvou rekonstrukcích musíme zajišťovat již v těchto časech. Případně využitelné dotace a vlastní přípravy stavebních prací jsou totiž pro obce tak zdlouhavé anebo naopak překotné, že bez kompletních dokumentací a povolení na stole není možné nic zrealizovat.

Vodovodní řad

Další investicí, která se přímo dotkne některých spoluobčanů je výstavba vodovodního řadu vedoucího komunikací pod a nad ZŠ a MŠ. V této lokalitě vodovodní řad chybí a nemovitosti jsou různě napojeny přes soukromé pozemky, z přípojek jiných nemovitostí a podobně. Uložení vodovodu se budeme snažit provést spolu s výstavbou kanalizace. V následujících měsících budou projektanty kontaktováni majitelé připojovaných nemovitostí. U některých dojde na náklady obce k přepojení stávajících přípojek a nahrazení místy prastarých hlavních uzávěrů. U některých objektů bude nutné vybudovat zcela nové vodovodní přípojky.

Investice do vodního hospodářství

Spíše, než přímo o finanční investice půjde v letošním roce ve vodním hospodářství o organizační a administrativní pokračování práce spojené s dodávkou vody. Kromě výše zmíněného vodovodní řadu bude zajištěna dokumentace na rekonstrukci čerpací stanice a hlavního vodojemu obce. Nutné je také pokračovat v náročné legalizaci pozemků pod našimi vrty a tras potrubí, které nebylo v minulých desetiletích nijak řešeno.

Pokud se z předchozích stránek zdá, že plánů je mnoho, a to až nereálně, věřte, že jsme si toho s paní starostkou vědomi. Každý z plánů na letošní rok může být zkomplikován děním v ČR a chodem našich úřadů, které stále nepracují standardně. I přesto bude naší snahou vše zrealizovat a zajistit tak, jak to bude možné. Není to totiž jen o realizaci investic, ale především o narůstající administraci a zajišťováním stále většího množství požadavků, nařízení a plnění nově vydaných chaotických zákonů, které jsou několik měsíců v platnosti, ale bez vydané prováděcí vyhlášky. Jen pro malé srovnání. Na velkém úřadě má každý úředník pouze jednu oblast, ve které se pohybuje každý den. Na menších obecních úřadech musí starosta a místostarosta znát dopodrobna problematiku školství, vodního, odpadového a lesního hospodářství, evidenci obyvatel a matrik, obsluhu Czech pointu, musí vydávat Rozhodnutí o povolení sjezdu, nájezdu, kácení stromů, o připojení na vodovodní a kanalizační řad, sledovat a vyřizovat žádosti o dotace. To vše musí jít ještě současně ruku v ruce s každodenní organizací provozu a údržby obce. S touto dennodenní starostí nám ale naštěstí pomáhají zaměstnanci obce, kteří třeba že v menším počtu než jinde, odvedou velký objem fyzické práce.

Antonín Seknička, místostarosta

NAŠE LESY

Současná situace v našich lesích je stále žalostná. S kůrovcem bojujeme již čtvrtým rokem a boj stále prohráváme. Díky dlouhotrvajícímu suchu jsou stromy tak zesláblé, že nemají sílu na jakoukoliv obranu. V letošním roce je vláhy dostatek a stromy mají větší sílu si vytvořit pryskyřici a brouka v kůře zalepit, ale ani tak nemáme vyhráno. Po nucené těžbě kůrovcového dřeva se z lesů stávají holé pláně a při každém větším větrném poryvu padají k zemi i zdravé borovice a modříny.

I přes vážnou situaci v lesích se naší obci daří veškeré vytěžené kůrovcové dřevo zobchodovat, uklidit klestí a vysázet stromky nové. Za úklid a vysázení musím znovu velice poděkovat našim občanům, protože bez nich bychom to nezvládli.



V loňském roce jsme celkem vysázeli 15 615 ks stromků za 228 602,75 Kč. Před 100 lety díky plošnému řádění bekyně mnišky jsme přišli o listnaté stromy. V té době se jevilo jako nejlepší a nejrychlejší variantou výsadba smrku. O ty jsme nyní plošně přišli díky kůrovci. Jsou různé názory a mnoho odborníků na lesnictví, ale všichni víme, že je třeba nahradit smrkové porosty něčím jiným. Otázkou ovšem zůstává, jaká bude nejideálnější skladba porostu

tak, aby se za dalších sto let neopakovala situace bekyně nebo kůrovce? Každá dřevina má hlavní kalamitní škůdce. U smrku je jich méně než např. u dubu. A co počasí? Bude se nadále měnit? A jaký popřípadě bude mít vliv na nově vysázené dřeviny? My jsme se přiklonili k výsadbě jak listnatých stromů, tak borovice a jedle, ale sázíme nadále i smrk. Víím, že se spousta lesníků od této dřeviny v současné době odklání, ale stále je to rychle rostoucí dřevina, které bude v nejbližším období velký nedostatek. Při vysazování sazenic se snažíme vždy vytvořit ucelenou plochu osázenou jednou dřevinou a plochy s různou dřevinou střídáme. Domníváme se, že takto zvolený způsob usnadní v budoucnu těžbu. Snad jsme zvolili dobře a naši pravnuci se nebudou chytat za hlavy, co že jsme jim to tady zanechali. Na pořízení sazenic jsme získali dotaci ve výši 81 235 Kč. Pro výsadbu listnatých stromů a jedle jsme proti okusu zhotovili 1 075 m oplocenek. Veškeré náklady ve výši 61 152 Kč nám pokryla dotace z Kraje Vysočina.

Tabulka č. 1 – Skladba sazenic vysazených v roce 2020

Sazenice	Počet ks
BUK	2 505
JEDLE	2 000
SMRK	5 500
DUB	3 000
BOROVICE	2 610

V roce 2020 jsme celkem vytěžili 5 895 m³ dřeva, které jsme také prodali. V tomto roce jsme také přijali od Ministerstva zemědělství kompenzaci za kůrovcové dřevo vytěžené v roce 2019 ve výši 297 459 Kč. Za rok 2020 jsme obdrželi kompenzaci za vytěžené kůrovcové dřevo ve výši 1 270 662 Kč.

Do lesního hospodářství jsme v roce 2020 přijali celkem 439 846 Kč dotací (sadba, přibližování dříví koněm a strojem, oplocenky, kompenzace 2019).

I v letošním roce nás čeká další těžba kůrovcového dřeva. Budeme se snažit pokračovat v současném trendu a vykácené paseky za Vaší pomoci co nejdříve vyklidit a vysázet novými sazenicemi. Jsme rádi, že nám všem jde o to, abychom našim potomkům předali bohatství ukryté v našich lesích.

ČISTÁ VYSOČINA

V loňském roce nemohla být zrealizována vždy úspěšná akce na úklid našeho okolí – Čistá Vysočina. I když někteří jedinci a rodiny vyrazili na ojediné sběry, až v roce letošním se tato akce uskutečnila opět oficiálně. Do netradičního průběhu akce se zapojili dobrovolníci i z Cejle, jak tomu bylo vždy zvykem. Celkem 20 sběračů uklidilo okolí komunikací jak krajských, tak i obecních.

Blahopřejeme k životnímu jubileu

Duben

Kohout Jaroslav Cejle 75 65 let

Květen

Kochová Zdeňka Cejle 4 75 let

Červenec

Svoboda Stanislav Cejle 34 75 let

Vejvodová Anna Cejle 126 65 let



POZVÁNKA NA KULTURNÍ AKCE

Červen:

19.6. od 14 h – Vítání občánků

Červenec:

10.7. od 19 h – pouťová zábava s kapelou Vasrband

11.7. od 14 h – pouťová mše svatá u Zvoničky sv. Markéty

Srpen:

Rozloučení s prázdninami – termín bude upřesněn

Informace o konání akcí Vám vždy sdělíme prostřednictvím měsíčních zpravodajů nebo místního rozhlasu a budou organizovány s ohledem na platná hygienická opatření.



letošní rodinka od horního rybníku

TŘÍKRÁLOVÁ SBÍRKA

Poděkování za podporu netradiční Tříkrálové sbírky



Děkujeme za podporu
Tříkrálové sbírky 2021

ONLINE koleda na
www.trikralovasbirka.cz

Přispět můžete **do 30. dubna!**

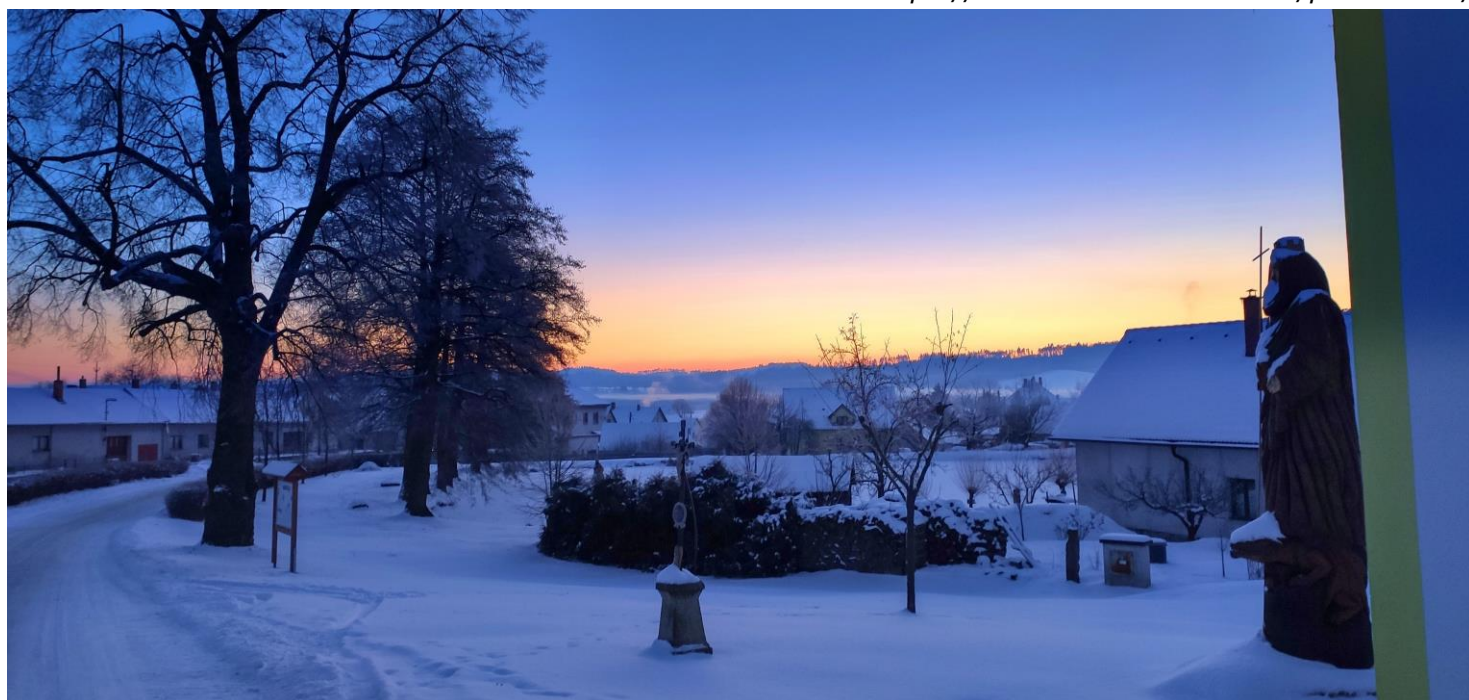


Na letošní Tříkrálovou sbírku se poprvé chystali naši malí hasiči. Paní Marie Svobodová jim ušila krásné kostýmy, ale bohužel i tady zasáhla pandemie a sbírka musela proběhnout online anebo do zapečetěných statických kasiček umístěných v naší obci na obecním úřadě a v obchodě DANA. Do těchto kasiček občané přispěli částkou 4 436 Kč, za což velice děkujeme.

K+ M+ B+ 2021

„Nad vaše dveře naše virtuální ruka nedosáhne, přesto vám tři králové přejí, aby Kristus žehnal vašemu domu po celý rok 2021.“

<https://www.trikralovasbirka.cz/podekovani/>



mrazivé ráno 12.2.2021 s -19 °C

VÍKENDOVÁ ZUBNÍ POHOTOVOST V KRAJI VYSOČINA

Pohotovostní služba zubních lékařů je na Jihlavsku zajišťována soboty, neděle a svátky od 8:00 – 12:00 hod.

Aktuální informace :

Podmínky, které musí pacienti dodržovat:

1. chodit v respirátoru,
- 2. ohlašovat se předem telefonicky na příslušné pracoviště,**
3. poplatek 90 Kč,
4. v čekárně může být maximálně 10 pacientů minimálně 2 metry od sebe nebo dle kapacity místního pracoviště,
5. ostatní čekající musí zůstat venku nebo v autě (proto telefonické ohlašování předem!),
6. pro zajištění maximální bezpečnosti budou pacienti filtrování dotazníkem a pořadí dle anamnézy určuje lékař,
7. prosíme, dodržujte objednaný čas a nechodte s předstihem, aby nedocházelo ke kontaktu s dalšími pacienty, děkujeme.

S ohledem na možnost výměny služeb mezi lékaři, které nebyly včas oznámeny, nebo nebylo možné již zajistit její zveřejnění, **doporučujeme Vám si předem telefonicky ověřit aktuální stav na telefonním čísle 567 157 211.**

červen 2021			
Datum	Den	Jméno	Místo poskytování, telefon
5. 6.	So	MUDr. Bínová Alena	Masarykova 445, 588 56 Telč-Podolí, 567 213 168
6. 6.	Ne	MUDr. Bínová Anna	Masarykova 445, 588 56 Telč-Podolí, 567 213 171
12. 6.	So	MUDr. Jiří Brož	MUDr. Jiří Brož, stomatologické studio s.r.o., Telečská 1727/34, 586 01 Jihlava, 567 309 654, 567 305 588
13. 6.	Ne	MDDr. Jiří Brož	MUDr. Jiří Brož, stomatologické studio s.r.o., Telečská 1727/34, 586 01 Jihlava, 567 309 654, 567 305 588
19. 6.	So	MUDr. Brychtová Miluše	Vrchlického 2497/57, 586 01 Jihlava, 567 574 571
20. 6.	Ne	MUDr. Červinková Hana	Varhánkova 227, 588 13, Polná, 732 925 481
26. 6.	So	Stomatologické centrum Jihlava s.r.o.	Stomatologické centrum Jihlava s.r.o., Havlíčková 5623/34a, 586 01 Jihlava, 774 874 100
27. 6.	Ne	MUDr. Coufal Jiří	DENT32 s.r.o., Na Hlivišti 2021/32, 586 01 Jihlava, 567 309 163

červenec 2021

Datum	Den	Jméno	Místo poskytování, telefon
3. 7.	So	MDDr. Svoboda Šimon	Stomatologické centrum Jihlava s.r.o., Havlíčková 34a, 586 01 Jihlava, 774 874 100
4. 7.	Ne	MUDr. Bínová Alena	Masarykova 445, 588 56 Telč-Podolí, 567 213 168
5. 7.	Po	MUDr. Pivničková Tatjana	Vrchlického 2497/57, 586 01 Jihlava, 567 574 579
6. 7.	Út	MDDr. Vohlídalová Klára	Zubní studio V+V s.r.o., Kostelec 87, 588 61 Kostelec, 737 391 434
10. 7.	So	MUDr. Brychtová Miluše	Vrchlického 2497/57, 586 01 Jihlava, 567 574 571
11. 7.	Ne	MUDr. Dobrovolný Lumír	5. května 3311/4, 586 01 Jihlava, 567 211 681
17. 7.	So	Stomatologické centrum Jihlava s.r.o.	Stomatologické centrum Jihlava s.r.o., Havlíčková 5623/34a, 586 01 Jihlava, 774 874 100
18. 7.	Ne	MDDr. Vohlídalová Klára	Zubní studio V+V s.r.o., Kostelec 87, 588 61 Kostelec, 737 391 434
24. 7.	So	MDDr. Gerhard David	Stomatologické centrum Artdent s.r.o. Jihlava, Vrchlického 5282/50, 586 01 Jihlava, 567 331 666
25. 7.	Ne	Lékař stomatolog Guresh Mariana	Avicenna Dent s.r.o. Družstevní 449, 588 51 Batelov, 566 531 106
31. 7.	So	MDDr. Gurková Dana	Havlíčková 5623/34a, 586 01 Jihlava, 773 669 313



skoro pravidelná večere u Hynkova pramene

Náš obecní úřad poskytuje občanům ČR také nadstandardní služby v rámci systému CZECH POINT, jde o:

Výpisy:

- z rejstříku trestů
- z katastru nemovitostí
- z obchodního nebo živnostenského rejstříku
- z bodového hodnocení řidiče
- z insolvenčního rejstříku
- ze seznamu kvalifikovaných dodavatelů

Poplatek za výpisy je stanoven na 100 Kč za první stranu a 50 Kč za každou další započatou stranu.

Poplatek za výpis z rejstříku trestů je stanoven na 100 Kč.

Datové schránky:

- žádost o zřízení datové schránky
- žádost o znepřístupnění datové schránky
- přidání pověřené osoby k přístupu do datové schránky
- zneplatnění přístupových údajů pověřené osoby (zrušení osoby)
- žádost o opětovné zpřístupnění datové schránky
- oznámení o zneplatnění přístupových údajů a vydání nových

Konverze:

- Autorizovaná konverze – z elektronické do listinné (na žádost)
- Autorizovaná konverze – z listinné do elektronické (na žádost)
- Autorizovaná konverze je zpoplatněna dle zákona č. 634/2004 Sb., o správních poplatcích.

Cena je stanovena dle počtu konvertovaných stránek.

LEGALIZACE – ověření pravosti podpisu:

Legalizací se ověřuje, že fyzická osoba před ověřující osobou vlastnoručně listinu podepsala nebo podpis na listině uznala za vlastní.

Správný poplatek za legalizaci každého podpisu na listině činí 30 Kč.

VIDIMACE – ověření shody kopie listiny s jejím originálem:

Vidimací se ověřuje shoda kopie listiny s její originálem, přičemž za originál se považuje např. i ověřený opis listiny. Vidimaci nemůžeme provést, pokud se jedná o:

- občanský průkaz, cestovní doklad, zbrojní průkaz, řidičský průkaz, vojenská knížka, služební průkaz, průkaz o povolení k pobytu cizince, rybářský lístek, lovecký lístek nebo jiný průkaz, vkladní knížka, šek, směnka

nebo jiný cenný papír, los, sázenka, protest směnky, geometrický plán, rys nebo technická kresba

- listinu, z níž je vidimovaná listina pořízena, psána v jiném než českém nebo slovenském jazyce a neovládá-li ověřující osoba jazyk, v němž je listina psána, a není-li současně předložena v úředně ověřeném překladu do jazyka českého,
- listinu opatřenou plastickým textem nebo otiskem plastického razítka (jedná se o striktní zákaz; vidimaci není možno provést ani v případě, kdy je na fotokopii vidimovaného dokumentu otisk plastického razítka viditelný),
- vidimovanou listinu v níž jsou změny, doplňky, vsuvky nebo škrty, které by mohly zeslabit její věrohodnost,
- vidimovanou listinu, která se doslovně neshoduje s listinou, z níž byla pořízena,
- není-li z vidimované listiny patrné, zda se jedná o prvopis, již ověřenou vidimovanou listinu, opis anebo kopii pořízenou ze spisu nebo stejnopis písemného vyhotovení rozhodnutí anebo výroku rozhodnutí vydaného podle zvláštního právního předpisu.

Správný poplatek za vidimaci každé stránky vidimované listiny činí 30 Kč.

V případě, že budete chtít využít některé z nabízených služeb vždy se musíte prokázat platným průkazem totožnosti. Pokud jste občan České republiky jedná se o občanský průkaz nebo cestovní pas. Cizinci předkládají průkaz o povolení k pobytu nebo cestovní doklad anebo průkaz totožnosti občana členského státu Evropské unie.



odpoledne u horního rybníku

Samoobslužné výdejní místo

V minulých dnech se nám naskytla zajímavá nabídka na zkvalitnění služeb pro naše občany. Většina z nás v současné době objednává zboží přes e-shopy. Je to pohodlné a komfortní vybírat zboží z tepla obývacího pokoje. Jediným zadrhem pro někoho z nás může být převzetí zboží. Musíme řešit otázky typu „Budu doma?“, „Nestihnu to, kdo by mi mohl zásilku převzít?“ atd.

ZÁSILKOVNA s.r.o. k nám přichází s novinkou, a to umístit Z-BOX přímo v naší obci.

Stručný popis jak to bude fungovat:

- nakoupíte v e-shopu, který spolupracuje se Zásilkovnou
- v košíku zvolíte doručení na výdejní místo a ze seznamu vyberete Z-BOX v Cejli
- vyčkáte na informaci, že řidič doručil zásilku do zvoleného Z-BOXu
- zásilku si vyzvednete nonstop 24 hodin, 7 dní v týdnu
- k otevření Z-BOXu Vám bude stačit mobilní aplikace Zásilkovna

Podrobně o fungování Z-BOXu se dočtete na webových stránkách: <https://zbox.zasilkovna.cz/>.



Nový odpadový zákon

Dne 1. ledna 2021 vstoupil v platnost nový odpadový zákon, který obsahuje hned několik významných změn, které se dotknou nejen běžných občanů, ale především podnikatelů a obcí. Zákon apeluje především na maximálně možné třídění odpadů a snížení množství směsného odpadu. Mezi hlavní změnu, která bude mít velký dopad na obce a města, je rostoucí poplatek za skládkování. Jedná se konkrétně o uložení nadlimitního množství směsného netříděného odpadu.

Pro letošní rok se zákonný skládkovací poplatek za uložení odpadu na skládku zvyšuje z 500 Kč na 800 Kč za tunu a během 10 let dosáhne výše 1 850 Kč za tunu. Pro rok 2021 je zákonem stanoven limit směsného zbytkové odpadu, a to 200 kg/osobu/rok. Do roku 2029 by se toto množství mělo snížit na 120 kg/osobu/rok. Tzn., že veškerý odpad, který občan vyprodukuje nad stanovený limit zaplatí obec s vyšší sazbou za uložení.

Tabulka č. 1 – Vývoj limitů stanoveného množství zbytkového odpadu

Rok	2021	2022	2023	2024	2025	2026	2027	2028	2029
Množství odpadu na obyvatele v kg	200	190	180	170	160	150	140	130	120

V naší obci jsme díky svědomitým občanům, kteří svým přístupem ke třídění snižují produkci komunálního odpadu dosáhli toho, že na občana připadá **146 kg komunálního odpadu**. Vešli jsme se tedy do stanoveného limitu a mohli požádat o výjimku na snížení poplatku za uložení odpadu z 800 Kč na 500 Kč. Pokud si tento trend udržíme znamená to, že cena za uložení odpadů bude do roku 2025 stále ve výši 500 Kč za tunu.

Tabulka č. 2 – Množství vyprodukovaného odpadu u jednotlivých komodit za obec a na jednoho obyvatele

Druh odpadu	Množství za rok 2020	
	za obec (tuny)	na jednoho obyvatele (kg)
směsný komunální odpad	73,06	145,83
plast	19,094	38,11
papír, lepenka	12,14	24,23

sklo	16,487	32,91
jedlý olej, tuky	0,195	0,01
kovy	8,016	16
objemný odpad	16,035	32
bioodpad	113,5	226,55
oděvy, textil	1,1138	2,22

Tabulka č. 3 – Vývoj výše poplatku za uložení 1 t odpadu na skládku

Dílčí základ poplatku za ukládání	Poplatkové období v roce										
	2020	2021	2022	2023	2024	2025	2026	2027	2028	2029	2030
využitelných odpadů	500	800	900	1 000	1 250	1 500	1 600	1 700	1 800	1 850	1 850
zbytkových odpadů	500	500	500	500	500	500	600	600	700	700	800

Od ledna 2021 bude v naší obci zaveden nový systém poplatků za vyprodukovaný komunální odpad tak, aby byly platby stanoveny spravedlivě pro občany, kteří svým přístupem snižují náklady.

Příklad:

Čtyřčlenná rodina nyní platí paušálně 450 Kč za trvale hlášenou osobu, tj. 1 800 Kč za rok. Nově bude tato rodina platit dle skutečně odevzdaného množství komunálu. Pro srovnání máme v naší obci rodinu, pro kterou patří třídění odpadu mezi základní návyky a ta ročně vyprodukuje 75 kg komunálního odpadu. Zaplatí tedy maximálně 450 Kč ročně. Oproti tomu jsou rodiny se stejným počtem členů v domácnosti i přibližně stejným věkovým složením, které jsou schopné vyprodukovat 1007 kg komunálního odpadu. Tato rodina zaplatí 6 042 Kč ročně.

Tabulka č. 4 – Přehled počtu domácností a množství vyprodukovaného komunálního odpadu

Roční množství odpadů v kg (komunál)	Počet domácností v jednotlivých letech	
	2019	2020
do 250	83	105
do 500	56	56
nad 500	28	15
nad 1000	7	3

Prosíme Vás, abyste dávali k vývozu vždy pouze plnou nádobu jak na komunální odpad, tak na plasty a zkontrolovali si zda máte řádně umístěný kód na popelnici. Od července 2021 nebudou svozovou firmou vyváženy nádoby bez řádného označení kódem.

Díky tomu, že naše obec má velmi dobře vybudovaný systém odpadového hospodářství a zajištěnou možnost recyklace pro všechny složky odpadů, může každý občan vytrídřit podstatně větší množství jednotlivých složek tak, abychom dosáhli co nejmenšího množství zbytkového odpadu.

Připomínáme:

- PLAST – žlutá odpadová nádoba
- PAPÍR – modrá odpadová nádoba
- SKLO BAREVNÉ – zelená odpadová nádoba
- SKLO BÍLÉ – bílá odpadová nádoba
- PLECH – nádoby s popisem kovový odpad
- OLEJ – nádoby s popisem oleje a tuky
- BIOODPAD – hnědé odpadové nádoby, velké zelené kontejnery, kompostárna nebo týdenní svozy od nemovitostí
- ELEKTRO – sběrné místo (horní garáže)
- VELKOOBJEMOVÝ ODPAD A NEBEZPEČNÝ ODPAD – sběrný dvůr Dušejov

Dle našich zkušeností už většina z Vás ví, jak naložit a vytrídřit sklo, plast a papír. U papíru stále zapomínáme krabice rozřezat a následně uložit do kontejneru. Tuto neřest dělají stále jedni a ti samí, dokonce si na krabicích nechávají své adresy.

Sešlápnuté čisté plechovky můžete vhazovat opět do nádob připravených na každém stanovišti. Železo také můžete odevzdat při pravidelném mobilním sběru.

U likvidace olejů prosíme, abyste nezapomínali použitý olej slít nejlépe do plastové lahve s uzavíratelným víčkem, kterou vložíte do nádoby k tomu určené. **Nevhazujte ve skleněných nádobách, pytlících nebo nevlívejte přímo do nádoby.**

Veškeré vysloužilé elektro zařízení můžete odevzdávat na sběrném místě u horních garáží a velkoobjemový a nebezpečný odpad ukládejte do sběrného dvora v Dušejově. Nezapomeňte se vždy prokázat kartou s přiděleným kódem.

V roce 2020 SDH Cejle odevzdalo k recyklaci 4,144 tun vysloužilých elektrospotřebičů.

Bioodpad tvoří převážnou část odpadu komunálního. Stále mnoho z Vás do nádoby na komunální odpad ukládá velké množství odpadu z kuchyně (slupky z ovoce a zeleniny, stará jablka a brambory a další). V některých nádobách se stále objevuje i odpad ze zahrad. Uvědomte si, že v tomto případě

budete zbytečně platit za odpad, který můžete využít daleko výhodněji a zdarma.

Pokud se rozhodnete ukládat si bioodpady do vlastního kompostéru a doposud ho nemáte, můžete si jej vyzvednout na obecním úřadě za poplatek 340 Kč. Jestliže kompostér již máte a potřebujete ještě jeden můžeme Vám po vyřízení všech objednávek prodat další. V případě, že nechcete mít jakýkoliv bioodpad uložen na zahradě, předejte ho do místní kompostárny. Za odměnu si můžete zdarma odvést kvalitní hotový kompost do Vašich zahrad.



BIOODPAD

BIOLOGICKY ROZLOŽITELNÝ ODPAD

PATŘÍ SEM:

TRÁVA

TRÁVA

LISTÍ

**OVOCE
A ZELENINA**

**SLUPKY
Z BRAMBOR**

NEPATŘÍ SEM:

VĚTVE

**KOMUNÁLNÍ
ODPAD**

**ZBYTKY
JÍDEL**

KOSTI

V níže uvedených grafech můžeme vidět, že křivky vytríděného odpadu mají vzrůstající tendenci, naopak zbytkový komunální odpad má tendenci klesající a to je rozhodující pro další finanční náklady na likvidaci odpadů.

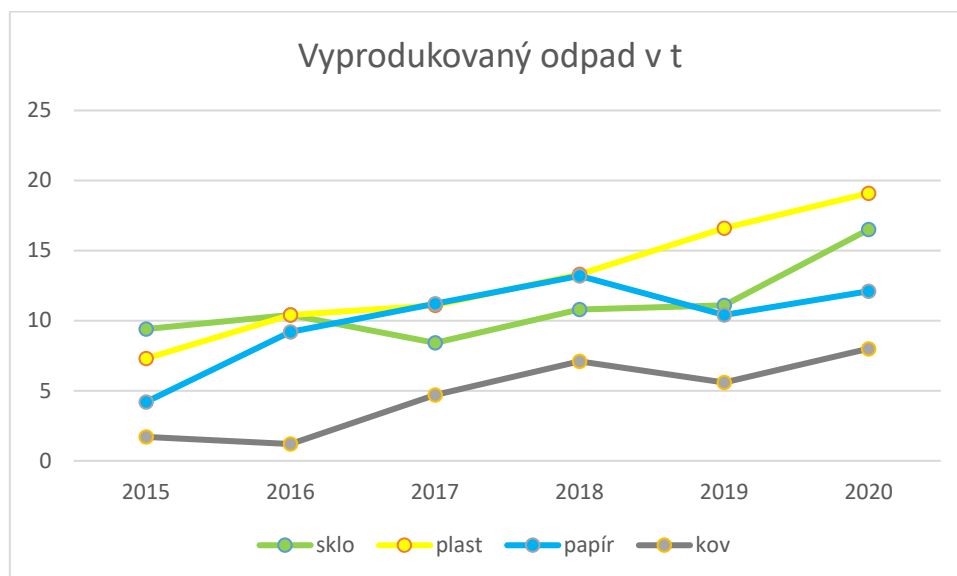
Graf č. 1 - Vývoj množství vyprodukovaného bioodpadu a odevzdaného komunálního odpadu

Vyprodukovaný odpad v t

Rok	komunál (t)	bioodpad (t)
2015	75	35
2016	92	125
2017	95	135
2018	85	105
2019	80	128
2020	72	112

31

Graf č. 2 – Vývoj množství vytríděného plastu, papíru, skla, železa



Tabulka č. 6 – Náklady a příjmy vynaložené v odpadovém hospodářství v roce 2020 v Kč

Výdaje	
směsný komunální odpad	144 760
separovaný odpad	148 081
odpad předaný do sběrného dvora	72 935
poplatky - sběrný dvůr	10 020
biodpad	25 492
Celkem	401 288
Příjmy	
odměny za sběr a recyklaci odpadů	162 963
platby obyvatel	262 896
Celkem	425 859

Nový odpadový zákon ukládá řadu **povinností i pro právnické osoby a fyzické osoby podnikající**, které jsou původci odpadu ze své živnosti a jsou povinni likvidovat odpad v souladu se zákonem. Znamená to tedy, že nestačí platit poplatek jako trvale žijící osoba v obci. V naší vesnici nemáme velké firmy, ale je zde mnoho drobných podnikatelů (obchody, účetní, topenáři, zedníci, instalatéři a další), kteří vyprodukují odpad a musí ho zlikvidovat odpovídajícím způsobem za dodržení právních předpisů zákona o odpadech. Tato povinnost se netýká pouze komunálních odpadů, ale i vytríděných komodit jako je sklo, papír, plasty a nebezpečné složky odpadu. Odpady vzniklé z podnikatelské činnosti můžete předávat pouze oprávněné osobě, tj. subjekt, který má souhlas k provozování zařízení, sběru, výkupu, odstranění

odpadů od příslušného krajského úřadu. Další Vaší povinností je vést průběžnou evidenci o odpadech a způsobech nakládání s nimi. V případě, že vyprodukujete více než 100 kg nebezpečných odpadů za rok nebo 100 t ostatních odpadů za rok, pak zasíláte Hlášení o produkci a nakládání s odpady na příslušný úřad obce s rozšířenou působností (Statutární město Jihlava) do 15. 2. následujícího roku.

Každý podnikatel zařazuje odpady podle druhů a podle kategorií. V případě, že máte odpad vyprodukovaný podnikatelskou činností podobný komunálnímu, svoji zákonnou povinnost můžete naplnit dvěma způsoby:

- Zapojit se do systému nakládání s komunálním odpadem v naší obci. Pokud zvolíte tuto možnost je nutné uzavřít písemnou smlouvu s Obcí Cejle s platností od 1.1.2022. Na základě této smlouvy pak můžete využívat náš systém odpadového hospodářství.
- Pokud zvolíte druhou variantu a uzavřete si smlouvu přímo s některou svozovou firmou, tak nesmíte využívat systém odpadového hospodářství naší obce. V tomto případě je také nutné si ověřit, zda firma, které budete odpady předávat, má na tuto činnosti oprávnění.

Dodržování povinností podnikatelů podle zákona o odpadech kontroluje Česká inspekce životního prostředí, krajské úřady, obecní úřady obce s rozšířenou působností, obecní úřady a újezdní úřady.

Česká inspekce životního prostředí a obecní úřad obce s rozšířenou působností jsou oprávněny uložit podnikateli pokutu až do výše 1 000 000 Kč například za některé z následujících pochybení:

- Nevedou dostatečnou evidenci odpadů.
- Neplní zákonnou ohlašovací povinnost.
- Nezabezpečí odpady před nežádoucím znehodnocením, odcizením či únikem.

Česká inspekce životního prostředí dále uloží podnikateli pokutu do výše 10 000 000 Kč, pokud například:

- Nezařadí odpad podle katalogu odpadů.
- Předá odpad osobě, která k převzetí předávaného odpadu není oprávněna.
- Převezme odpad, přestože k jeho převzetí není oprávněn.

Nejpřísnější postih až do výše 50 000 000 Kč udělí Česká inspekce životního prostředí v případě, že podnikatel například nakládá s nebezpečnými odpady bez potřebného souhlasu či v rozporu s ním.

Obecní úřad a újezdní úřad uloží pokutu do výše 300 000 Kč podnikateli, který využívá systému zavedeného obcí pro nakládání s komunálním odpadem,

aniž by s touto obcí uzavřel písemnou smlouvu. Stejnou pokutu uloží obecní úřad a újezdní úřad tomu podnikateli, který nemá zajištěno využití nebo odstraňování odpadů v souladu se zákonem o odpadech.

Česká inspekce životního prostředí, obecní úřad obce s rozšířenou působností, obecní úřad i újezdní úřad mohou současně stanovit opatření a lhůty pro zjednání nápravy samostatným rozhodnutím.

Obecní úřad obce s rozšířenou působností je dále oprávněn zakázat původci odpadů činnost, jež způsobuje vznik odpadů, a to tehdy, pokud tento původce nemá zajištěno využití či odstranění odpadů a pokud by odpady vzniklé v důsledku pokračování této činnosti mohly způsobit škodu na životním prostředí.

Zdroj: <https://blog.byznysweb.cz/2017/05/povinnosti-podnikatelu-pri-nakladani-s-odpady/>

Dne 7. května naši obec navštívil náměstek Kraje Vysočina pan Ing. Lukáš Vlček, vedoucí odboru životního prostředí a zemědělství Kraje Vysočina paní Ing. Eva Horná a regionální manažerka firmy EKO-KOM paní Jana Úšelová, kteří nám slavnostně předali plaketu, diplom, věcné dary a finanční dar ve výši 15 000 Kč za 1. místo v soutěži „My třídíme nejlépe“ v kategorii 301 – 1500 obyvatel, které se zúčastnilo 215 obcí. V loňském roce jsme se v této soutěži umístili na 5. místě. Touto cestou bychom rádi poděkovali všem občanům, kteří se aktivně podílí na třídění odpadů a šetří tím finanční náklady jak obce tak také svého rozpočtu, a především přispívají ke zlepšení životního prostředí kolem nás.



Tak, jak se střídají roční období, během „školního“ roku, střídala se prezenční výuka s distanční. Školáci spolu s rodiči vytrvale a statečně zvládali náročné období bez školy doma u počítačů. My učitelé jsme se s žáky vídali a komunikovali pouze na dálku, přes počítačové obrazovky při vyučovacích online hodinách. S každým vládním a ministerským nařízením jsme očekávali a doufali v brzký návrat dětí do tříd, které se pro ně během jejich nepřítomnosti vybavily novým nábytkem a pomůckami.

12. dubna jsme se po dlouhém odloučení dočkali a dětem byla umožněna prezenční výuka. Návrat a učení zvládly výborně, testování statečně, ale ze všeho nejdůležitější bylo setkání spolužáků, kamarádů ve třídách.

Více učení se ve škole, si užily děti z první a druhé třídy. Prvňáčci dostali v druhém pololetí slabikáře a začali číst. Právě na čtení se v obou třídách klade velký důraz. Druháci jsou svým mladším spolužákům pomocí a příkladem.

Mateřská škola do začátku března plnohodnotně fungovala, a to i přes omezení účasti či konání akcí, divadel, programů v ZOO a dalších, se paní učitelky s každým týdnem a tématem snažily dětem připravit pestré a zábavné dny. Děti si ve velkém užily zimních radovánek a bobování. Uskutečnil se vánoční jarmark, vánoční vystoupení na kameru, karneval, cirkus, jarní úklid okolo školy, 3D Kino, Zpěvohrátky a mnoho dalšího. Naopak od března také pro naše nejmenší probíhala online distanční výuka, kdy se děti setkávaly se svými učitelkami prostřednictvím Skypu. Zvládaly zpívat, recitovat, tančit, tvořit a předškoláci se připravovali na blížící se zápis do školy, jenž proběhl během měsíce dubna. Ani nyní školka nezahálí. Každý týden je pro děti naplánována řada aktivit spojených s hudbou, pohybem, výtvarným tvořením, přípravami na Dětský den, jarmark či výlety.

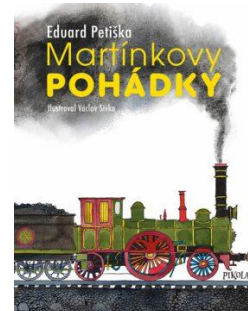
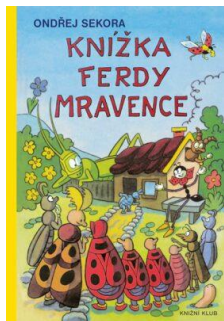
V budově školy došlo také k výrazným změnám a úpravám. Byly zrekonstruovány prostory, jež slouží jako zázemí pedagogickým a provozním zaměstnancům. Během zimních měsíců škola zapůjčovala běžkařské a sjezdové lyže. Dětem se pořídila horolezecká stěna, nástěnné motorické tabule, motorické stolky, zdravotní vaky či clavinova. Na jaro a léto, díky zřizovateli, se dětem dostalo nového sportovní náčiní a vybavení.

Všem přejeme poklidné, doufejme slunečné dny, hodně sil a zdraví.

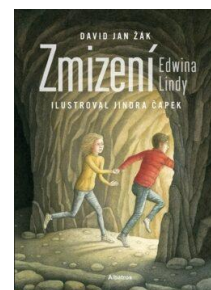
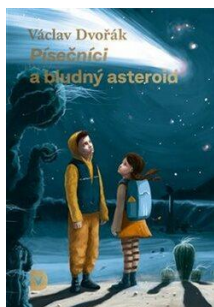
Za kolektiv ZŠ a MŠ Bc. Gabriela Nováková, ředitelka

POZVÁNKA DO CEJLECKÉ KNIHOVNY

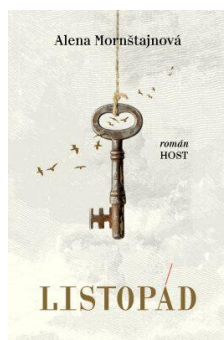
Do naší cejlecké knihovny přibyly v květnu nové zajímavé kousky jak pro malé, tak velké čtenáře. Pro ty nejmenší je např. připravena kniha od Václava Čtvrťka Pohádky z pařezové chaloupky, která Vás zavede na paseku za známými mužíky Křemílkem a Vochoomůrkou. Kdo by se spíše chtěl vydat za Ferdou mravencem, který si poradí s prací všeho druhu a za broukem Pytlíkem, který je známý jako všeho znalý chvástal, může sáhnout po Knížce Ferdy Mravence nebo Trampotách brouka Pytlíka od Ondřeje Sekory. Jistě zábavnou knihou, kterou nyní mohou děti najít v naší knihovně jsou Martínkovy pohádky od Eduarda Petišky, která je plná příběhů, např. O neposedném raráškovvi, O lokomotivě, která nechtěla jezdit po kolejích či o Střídání ročních období.



Starší školáci se mohou těšit na dobrodružnou sérii o Edwinovi, která je zavede do prostředí záhadných a tajemných Šumavských hor – Zmizení Edwina Lindy a Žeberův odkaz od Davida Jana Žáka. A na ty odvážnější, kteří chtějí prožít dobrodružstvím za hranicemi České republiky, na ně čeká kniha Pán země, která Vás zavede až do Afriky, kde se hlavní hrdina Adrian dostane do rukou zločince a čeká ho dobrodružství, které ještě nikdo nikdy nezažil. Pokud je v Cejli opravdu velký cestovatel či cestovatelka a naše malá planeta Země je Vám malá, můžete se vydat na planetu Písečnice, kde na Vás dokonce čeká pozvánka na mezihvězdnou loď.



Ani na dospělé čtenáře naše knihovnice nezapomněla a určitě si vyberou z nových zajímavých titulů. Mezi nimi je např. bestseller od známé autorky Aleny Mornštajnové Listopád. V tomto románu se autorka zabývá alternativní historií – jak by plynul život v naší zemi, kdyby nedošlo k pádu komunismu a stále jsme byli za železnou oponou. Milovníci historie mohou sáhnout také po knihách Šikmý kostel od Kariny Lednické, která je rozdělena do dvou dílů. Jedná se o románovou kroniku, shrnující příběh o někdejší pastevecké vesnici, která vystavěla svůj rozkvět na těžbě uhlí, aby o století později zašla na úbytě také kvůli těžbě uhlí. Pro milovníky napětí, hororů a detektivek máme také dobrou zprávu, protože v naší knihovně byla zkompletována trilogie Milénium od Stiega Larssona a to knihami Dívka, která si ráda hrála s ohněm a Dívka, která koplá do vosího hnízda.



Jak překonat tuto dobu

Četla jsem zajímavé knihy, které mě obohatily o lepší náhled na dnešní svět a dobu. Jednou z nich je i kniha Postel, hospoda, kostel, ve které zpovídá spisovatelka Markéta Zahradníčková kněze Zbigněva Czendvika. Předkládám Vám úryvek o pokoře:

Ano, pokory je dneska jako šafránu. Bohužel o ní máme většinou zkreslené představy. Proto se lidem zjeví chlupy, jenom to slovo slyší. Myslíme si, že pokorný je ten, kdo ustupuje, prohrává, tahá za kratší konec, a nakonec vždycky spláče nad výdělkem. Ale být pokorný neznamena být slaboch nebo zbabělec.

Pokorný člověk si nemusí nechat štípat dříví na hlavě. Víš, jak poznáš pokorného člověka? Že ctí pravidla. A to i tehdy, když se mu třeba úplně nelíbí. Neremcá a za každou cenu se neprosazuje. A také podle toho, jak dělá svou práci. Je to třeba švec, který ti ochotně opraví téměř neopravitelné boty, zatím co jiný ti přezíravě doporučí, abys je rovnou odnesl do nejbližší popelnice.

Pokorný člověk dává do své práce maximum. Dělat věci svědomitě je krásný projev této ctnosti. Tím totiž dáváš najevo úctu k životu, věcem, lidem, přírodě a také Bohu. Projevuješ tak vděčnost za všechno, co dostáváš. Takhle to prostě vracíš. Pokorný člověk taky vždycky vidí na prvním místě ostatní a až potom sebe. Stejně jako člověk moudrý ani ten pokorný si nezakládá na tom, co ví, protože si dobře uvědomuje, co všechno neví.

K tomuto tématu se mi líbí toto dvojverší: „Činíš-li druhým dobrodiní, vpiš to v květy liliové. Tobě-li kdo dobře činí, vryj to v desky mramorové.“ Nevím, kde jsem to vzal, ale snažím se tím řídit. Člověk totiž často podléhá vlastní pýše a zapomíná na vděčnost. Rádi automaticky bereme, ale nějak zapomínáme taky automaticky děkovat. Možná by pomohlo, kdyby se vrátila doba klobouků.

Když se totiž nosily, tak se také smekaly na pozdrav. Muži to dělali, i když mójely kapličku, boží muka nebo kostel. Pavlína Filipovská mi jednou vyprávěla, jak její tatínek s úklonou smekal pokaždé, když procházel kolem Národního divadla. Lidé tak vyjadřovali úctu a respekt, což byl projev jejich pokory. A jestli to udělali několikrát za den, měli to pořád na paměti. Když už teď klobouky nenosíme a nemáme co smekat, tak si uctivé pozdravení nemáme jak připomínat, a možná proto na ně zapomínáme.

Projev pokory je i to, když si vystačíš s tím, co máš, a jsi za to vděčný. To mi připomnělo jeden příběh, který miluju. Napsal ho můj oblíbený autor Gui Gilbert a pokusím se ho převyprávět.

Jeden nosič vody chodil se dvěma velkými nádobami. Nosil je zavěšené na konci tyče. Položené na ramenou. Jedna z nádob byla nakráplá, proto vždy dorazila do cíle dlouhé cesty mezi řekou a domem poloprázdná, zatímco ta

druhá, neporušená, byla stále stejně plná. A tak to šlo dlouhý čas. Nosič donesl každý den do domu svého pána jednu a půl nádoby vody. Ta bez kazu byla hrdá, že dokonale plní svůj úkol, zatímco ta nebohá naprasknutá si zoufala, že slouží jen napůl.

Až to jednou nevydržela a povídá nosiči vody: „Stydím se za sebe. Cítím vinu, že plním svůj úkol jen z poloviny. Kvůli té mé prasklině voda celou cestu k domu vytéká. A ty všechnu tu práci vykonáváš, aniž bys dostal přiměřenou odměnu.“ Nosiči bylo té staré polorozbité nádoby líto a odpověděl jí: „Až půjdeme zpátky, dobře se podívej na okraj cesty. Všimla sis někdy, že květiny rostou jen na tvé straně? Vím o tvé nedokonalosti a využil jsem jí. Na tvé straně jsem zasal a ty je každý den cestou od řeky zaléváš. Celý ten čas tam trhám květy, které pak zdobí stůl mého pána. Kdybys nebyla taková, jaká jsi, nebylo by té krásy v jeho domě.“

To je ochutnávka z krásné knihy, kterou si i vy můžete přečíst.

Vaše knihovnice Miloslava Nováková

JSME TO CO JÍME

Pečivo?...



Vážení a milí čtenáři, dlouho jsem nemohla přijít na téma, které by Vás mohlo zajímat... Ano, je jaro a měla by přijít očista organismu! Proto přeci již naši předkové měli půst před Velikonoci! A teď by měla přijít nějaká rada jak zhubnout a očistit a odlehčit...ale to Vy přeci dávno víte!... A vzhledem k tomu, že již téměř na rok se z nás matek (někdy i otců) staly pekařky, cukrářky, vývařovny a profesionální uklízečky(tohle jsem teda vzdala už dávno! A role učitelky mě naštěstí minula! Díky, díky, díky za to!!! A obrovský obdiv všem, kdo to zvládáte!) Tohle vše samozřejmě k běžnému povolání... Tak jsem se rozhodla napsat, jak se mým každodenním cílem stalo hlavně zasytit!!! Nadlouho! Nedaří se! Stále!... Moderní a zřejmě i zdravější trendy nám trvale nevyhovují, my prostě milujeme pečivo! A jak to tedy udělat, aby z toho tělo něco mělo? Začneme tedy otázkou kvásek nebo droždí? Obě jsou to kypřidla. Droždí všichni znáte, ale to funguje hlavně na obsah lepku v mouce a kypří ji za pomoci bublinek oxidu uhličitého a nijak ji nepřeměňuje. Zatímco **kvásek** mouku s nižším obsahem lepku začne přirozeně fermentovat (kvasit) a přeměňovat její strukturu a tím vznikají pro tělo prospěšné látky. Při tomto procesu vzniká kyselina mléčná, kyselina octová, oxid uhličitý a také množství aromatických látek. Ty chléb přirozeně konzervují, a proto vydrží déle než kvasnicový! Mají antibiotické účinky a navíc posilují naši mikroflóru a tím i naši



imunitu. Díky delšímu kvašení se v mouce odbourává kyselina fytnová, která je přirozeně obsažená v obilí a může spolu s jinými minerály ve střevech vytvářet těžce rozpustné sloučeniny. Kváskový chléb je lépe stravitelný a živiny z něj jsou proto pro nás lépe využitelné. Jeho nevýhodou ale je, že kyne až desetkrát pomaleji než droždí a je více závislý na okolních podmínkách (teplotě, vlhkosti a snad i počasí...) Je prostě živý a musíme se o něj poctivě starat. Práce s ním chce trošku víc zkušeností, ale někdy je to zábava. A někdy taky k vzteku. To ale pak vezmete Váš výtvar, rozkrájíte, rozmočíte ve vodě či vývaru, přidáte vejce, sýr, třeba i uzeninu, česnek, trošku mouky, sůl, pepř a majoránku. Těsto asi jako na bramboráky, osmažíte placičky, uděláte dip s česnekem a třeba zeleninový salát a hrdě předkládáte k večeři! Ale jak tedy na to pečení? Základem je samozřejmě mouka pšeničná a žitná. V současnosti je na trhu nepřehledné množství druhů mouky a my bychom se mohli řídit tím, co vlastně od našeho výtvaru z mouky očekáváme. Bílá mouka je vyrobena ze zrna zbaveného obalů a klíčku, takže vlastně té nejhodnotnější části a výsledkem je „prázdná“ bílá mouka, prostě jen kalorie. A k tomuto se přistoupilo z ryze praktického důvodu. Celozrnná mouka obsahující zdravé tuky a vlákninu se totiž rychleji kazí – žlukne. **Pšenice špalda** je prastarý nešlechtěný druh pšenice, která má vysoký obsah bílkovin a minerálních látek. Sv. Hildegarda připisuje špaldě dokonce léčivé a posilující vlastnosti. Špaldou se dá plně nahradit obyčejná mouka pšeničná. **Žito** má také vyšší výživové hodnoty a obsahuje pouze 50 % lepku oproti pšenici. Má i vyšší obsah železa. Se žitnou moukou je pečení komplikovanější, ale až naberete zkušenosti, budete třeba rádi experimentovat. **Oves** se nejčastěji používá ve formě vloček, které můžete přidat pro zvýšení obsahu vlákniny. Vždy, když do pečiva přidáte celozrnnou mouku, snížíte glykemický index a do těla se postupně uvolňují sacharidy a měli byste mít déle pocit sytosti. Tak kdo si chce hrát, pojďte na to! Kvásek si můžete vyrobit sami. Ale je to proces na několik dní, kdy prostě vezmete žitnou mouku a vodu, a necháte v teple kvasit. Každý den odeberete část a zase "nakrmíte" žitnou moukou a vodou. A takhle pokračujete 4 dny. Je to proces delší a mě se zpočátku nedařilo. Proto je dnes už možnost sehnat kvas darem od domácích nadšených pekařů a najdete je na www.pecempecen.cz. A tady jsou mé momentálně nejoblíbenější recepty.



Zrníčková šumava – u kváskových chlebů začínáme vždy tzv. rozkvasem. Vezmeme 30 g pravidelně krmeného kvásku, 120 g vody a 150 g žitné chlebové mouky. Vše dobře promícháme a zakryté necháme v teple 10-12 hodin kvasit. Nechávám vždy přes noc a mouku si vždy přidávám prosátou. Ráno z rozkvasu odebereme lžíci a dáme do skleničky do lednice na příští pečení a ke zbylému rozkvasu přidáme 360g vody, 1 lžíci oleje, 3 rovné lžičky soli, necelá lžíce kmínu (částečně drtím kvůli vůni a přidávám Chlebové koření od fy Sonnentor), lžíce drceného

Iněného semínka (nemusí být drcené, ale pak pouze projde Vaším trávicím traktem), lžíce slunečnicových semínek a lžíce dýňového semena. 100 g žitné celozrnné mouky jemné, 400 g pšeničné chlebové mouky, 100 g hladké mouky. Vymícháme těsto (míchám hnětacím hákem v robotu) a necháme v teple 2-3 hodiny kynout. Pak jemně propracujeme a uděláme bochník, který necháme vykynout v ošatce vysypané moukou přibližně 1-2 hodiny. Pak přes ruku vykulíme na plech s pečícím papírem, ometeme mouku, postříkáme vodou a dáme do trouby rozpálené na 250 stupňů (ještě dávám do trouby na dno kastrolek s horkou vodou) a teplotu okamžitě snížíme na 230 st. Pečeme 20 min. Pak vyndám kastrolek s vodou a pečeme ještě dalších 30 min. na 200 st. Necháme dobře vychladnout.



Obyčejné rohlíky – rohlíky pečú z hladké špaldové mouky a můžete kombinovat s celozrnnou, přidávat klíčky, fantazii se meze nekladou. Potřebujete 470 g hladké mouky, 70 g rozpuštěného sádla, 270 ml vody se lžičkou cukru nebo medu, 21 g droždí a 2 čajové lžičky soli. Z vody, cukru a kvasnic rozděláme kvásek, necháme chvíli stát a přidáme do mísy k ostatním surovinám. Zase v robotu uhněteme těsto (obdivuji naše babičky, s jakou bravurou hnětly tou vařečkou!). Necháme vykynout, rozdělíme na 10 kousků a umotáme rohlíky nebo bulky, uzly, prostě dle libosti a necháme na plechu s pečícím papírem asi 15 minut kynout. Potřeme mlékem a posypeme čím chceme. Kmínem, mákem, hrubozrnnou solí. Troubu rozpálíme na 230 stupňů, na dno opět dáme kastrolek s horkou vodou a rohlíky pečeme 10-15 minut.

Loupáky - potřebujete 300 ml vody, 100 g cukru, 21 g čerstvého droždí. Z vody, lžičky cukru a droždí uděláme kvásek. Necháme kynout a do mísy připravíme 600g hladké mouky (je jen na Vás jakou vezmete) se zbytkem cukru, 1 lžičkou soli, 1 vejce, přidáme kvásek, a pak přidáme ještě 100 g rozpuštěného másla. Vymícháme těsto a necháme kynout. Po vykynutí těsto rozdělíme na 16 dílů a umotáme loupáky. Dáme na plech s pečícím papírem. Potřeme rozšlehaným žloutkem s mlékem, posypeme mákem a necháme 30-40 minut kynout. Pečeme 15-20 min na 180 stupňů.

Miluji tu vůni při pečení a není nad poctivý chleba! Tak dílu zdar!

Přeji všem hodně optimismu, sil a chuti experimentovat a hlavně buďte zdraví.

Zdroje: Automatická domácí pekárna (Pavla Momčilová)

Vaříme dětem (Pavla Momčilová)

Ruce v mouce (Ruce v mouce)

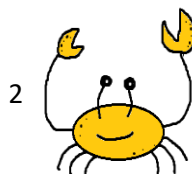
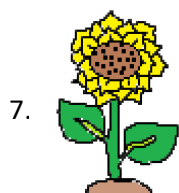
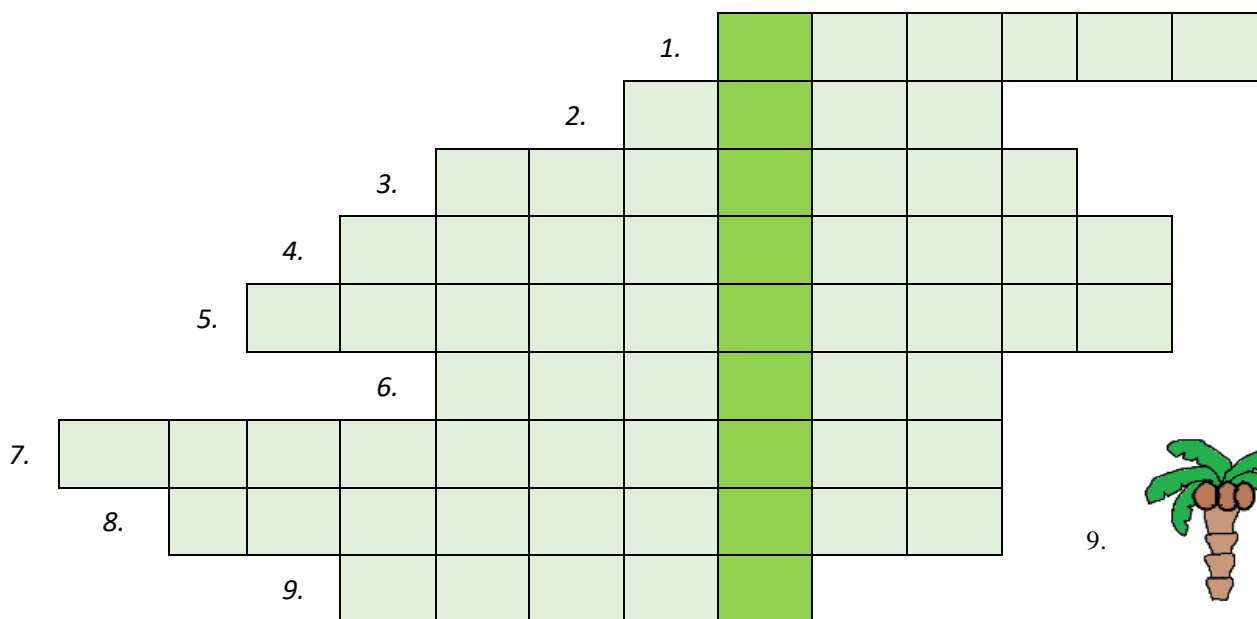
<https://www.toprecepty.cz/recept/17115-rohliky-jako-dech-uzasne/>

<https://www.toprecepty.cz/recept/19056-loupaky/>

google obrázky

ZÁBAVNÝ KOUTEK PRO DĚTI

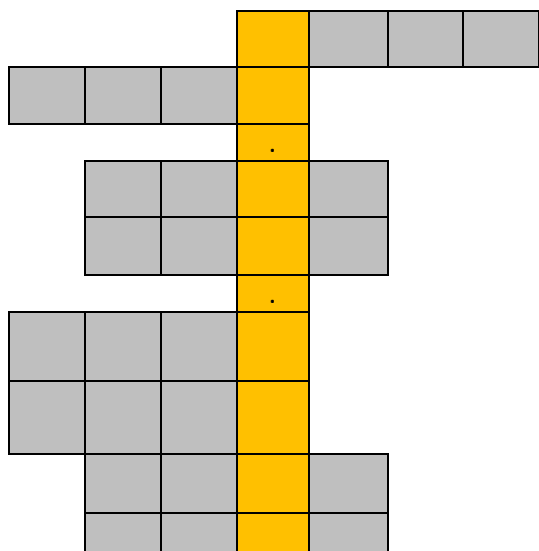
Ahoj děti, ani letos v létě tomu nebude jinak a budou Vás čekat _____, které snad budou plné sluníčka a krásných zážitků.



Vysvědčení
Alžběta Kubro

ČJ	1
M	1
HJ	1
TV	1
OV	1

Letopočtová křížovka



Pražské jaro

Zahájení První světové války

Vstup ČR do Evropské Unie

Charta 77

Atentát na Reinharda Heydricha

Rok vyhlášení České a Slovenské federativní republiky ČSFR

Ukončení První světové války

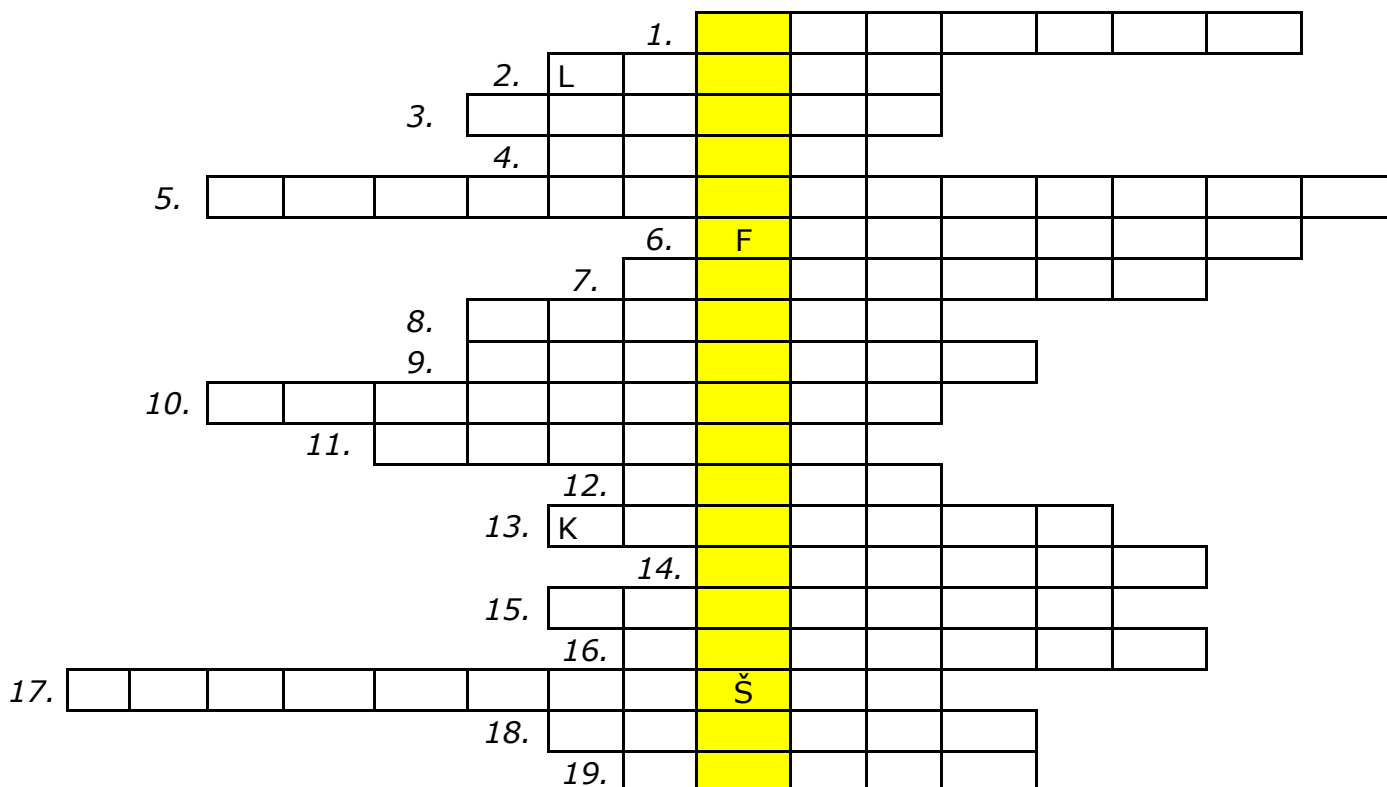
Zahájení Druhé světové války

Dne _____ byla vysvěcena cejlecká zvonička.

ZÁBAVNÝ KOUTEK PRO DOSPĚLÉ

Kde lze v Cejli od jara do podzimu protáhnout tělo a vyčistit mysl?

Na (viz tajenka)



1. Kámen vyznačený ve znaku obce je
2. Lidové označení poslední ulice pod lesem průjezdné směrem na čerřínek "v ..."
3. Název mysliveckého sdružení
4. Přidružená část obce
5. Orgán obce volící starostu
6. Skály v Křemešnické vrchovině poblíž obce Hojkov, označené jako přírodní památka
7. Nedaleko naší obce se nachází vodní nádrž
8. V obci máme Horní a Dolní
9. Cejlecká kaplička je zasvěcena svaté
10. Každoroční ohňostroj s hudbou je silvestrovský nebo novoroční
11. Barva na znaku obce znázorňující pole, louky, stromy a lesy
12. Národní strom vysazený ke sto letům od založení republiky
13. Jedno z nejrozšířenějších povolání minulého století v obci
14. Možná lokalita k uložení radioaktivního odpadu nedaleko naší obce
15. Vrch, pod kterým se nachází lyžařský areál
16. Řeka rozdělující Čechy a Moravu protékající Kostelcem
17. Ovoce, které prodává pojízdná prodejna každý rok spolu s třešněmi a višněmi
18. Každoročně je zlatými cejleckými ručičkami vytvářen slaměný a keramický
19. "Cejle" pochází z německého slova

DOČASNÉ JÍZDNÍ ŘÁDY AUTOBUSŮ DO 31.10.2021

Oznamujeme občanům, že od 8. 5. 2021 byly zrušeny dosavadní uzavírky komunikací směrem na Kostelec a Dvorce. Uzavírka velké strany bude i nadále pokračovat. Pro autobusová spojení jsou od 8. 5. 2021 do 31. 10. 2021 vydány nové jízdní řády. Vzhledem k četnosti spojů z různých jízdních řádů jsme pro Vás připravili výtah spojů pro naši obec. Tyto upravené řády si můžete vyzvednout na obecním úřadě, dále jsou vyvěšeny na informační desce u obecního úřadu a na webových stránkách obce.

Výlukové jízdní řády od 8.5. do 31.10.2021

<u>směr Cejle - Jihlava</u>				<u>směr Jihlava - Cejle</u>			
odjezd	stanov	příjezd	spoj	odjezd	stanov	příjezd	spoj
4:27		4:45	350160 nejede o hlavních prázdninách	4:30	26	4:45	760451
4:56		5:09	760640	4:48	16	5:05	350160 nejede o hlavních prázdninách
5:51		6:08	760440	5:17	17	5:31	760640
6:47		7:05	350050	6:37	16	6:54	350160 nejede o hlavních prázdninách
7:22		7:40	760640	6:42	16	6:59	350160
8:42		8:59	350160	6:45	13	7:01	760650
10:12		10:29	350160	8:25	16	8:43	350160 nejede o hlavních prázdninách
12:19		12:36	350160 jede v pátek, nejede o hlavních prázdninách	9:25	16	9:40	760440
12:57		13:17	760440	10:10	16	10:27	350160
14:24		14:41	760640	11:00	17	11:15	760640
14:44		15:01	760681 nejede o hlavních prázdninách	11:40	16	11:57	350160
15:17		15:34	760440 jede po-čt, nejede o hlavních prázdninách	12:35	16	12:52	350160
15:23		15:40	350160 nejede o hlavních prázdninách	12:50	10	13:08	350050
15:29		15:46	350160 nejede o hlavních prázdninách	13:15	16	13:33	350160 jede v pátek, nejede o hlavních prázdninách
16:08		16:29	760440 jede v pátek, nejede o hlavních prázdninách	14:23	16	14:37	760440 jede po-čt, nejede o hlavních prázdninách
16:57		17:14	350160	14:27	16	14:42	760440 jede v pátek, nejede o hlavních prázdninách
17:39		17:53	760640	14:55	17	15:09	760640
17:52		18:09	350160	14:40	16	14:57	350160
18:27		18:43	760440	15:50	16	16:07	350160
19:50		20:07	350160	16:35	16	16:50	760440
21:00		21:17	350160	17:25	16	17:40	760440
				18:35	16	18:52	350160
				18:40	17	18:54	760640
				22:40	16	22:57	350160
<i>sobota a neděle</i>				<i>sobota a neděle</i>			
8:19		8:37	760440 jede o víkendy a o svátcích	6:35	16	6:49	760440 jede o víkendy a o svátcích
10:07		10:22	760640 jede v neděli	6:55	17	7:09	760640 jede v neděli
10:19		10:37	760440 jede v sobotu	9:35	16	9:49	760440 jede o víkendy a o svátcích
12:19		12:37	760440 jede o víkendy a o svátcích	11:35	16	11:49	760440 jede o víkendy a o svátcích
14:19		14:37	760440 jede o víkendy a o svátcích	13:35	16	13:49	760440 jede o víkendy a o svátcích
16:19		16:37	760440 jede o víkendy a o svátcích	15:35	16	15:49	760440 jede v neděli, nejede o hlavních prázdninách
19:19		19:37	760440 jede o víkendy a o svátcích	17:35	16	17:49	760440 jede o víkendy a o svátcích

dopravce ICOM Transport



UHELNÉ SKLADY
JIHLAVA

**RECYKLAČNÍ
DVŮR**

RECYKLACE
STAVEBNÍ SUTI

**STAVEBNÍ
MATERIÁLY**

KAMENNÁ DRŤ,
PÍSEK, ŠTĚRK

**PEVNÉ
PALIVO**

PRODEJ
UHLÍ

Mostecká 2715/47
586 01 Jihlava

usjihlava@usjihlava.cz
+420 567 302 080

www.usjihlava.cz



Havelka®

Každý los UHLOTERIE HAVELKA obsahuje:

**1× sleva 100 % = nákup zdarma • 2× sleva 50 % = nákup za polovinu
2× sleva 25 % • 5× sleva 1000 Kč • 10× sleva 500 Kč
další výhry 300, 200 a 100 Kč**

tel. 602 489 489 • www.havelka.cz

**30. června definitivně končí
JARNÍ SLEVY UHLÍ s UHLOTERIÍ**

sleva 25 %	sleva 100 Kč	sleva 200 Kč	sleva 100 Kč	sleva 500 Kč	sleva 1000 Kč	sleva 50 %
sleva 200 Kč	sleva 100 %	sleva 300 Kč	sleva 100 Kč	sleva 200 Kč	sleva 300 Kč	sleva 200 Kč
sleva 1000 Kč	sleva 100 Kč	sleva 300 Kč	sleva 100 Kč	sleva 200 Kč	sleva 300 Kč	sleva 100 Kč
sleva 200 Kč	sleva 100 Kč	sleva 300 Kč	sleva 200 Kč	sleva 100 Kč	sleva 300 Kč	sleva 100 Kč
sleva 200 Kč	sleva 100 Kč	sleva 300 Kč	sleva 100 Kč	sleva 300 Kč	sleva 100 Kč	sleva 300 Kč
sleva 100 Kč	sleva 300 Kč	sleva 100 Kč	sleva 300 Kč	sleva 100 Kč	sleva 300 Kč	sleva 100 Kč
sleva 200 Kč	sleva 100 Kč	sleva 200 Kč	sleva 300 Kč	sleva 100 Kč	sleva 300 Kč	sleva 100 Kč
sleva 100 Kč	sleva 100 Kč	sleva 300 Kč	sleva 200 Kč	sleva 1000 Kč	sleva 100 Kč	sleva 500 Kč

Havelka®

DOPRAVA + PÁS ZDARMA

**JARNÍ
SLEVY
UHLÍ**

+ UHLOTERIE

tel. 602 489 489 • www.havelka.cz

UHLOTERIE

UŽITEČNÉ KONTAKTY

Obecní úřad: www.cejle.cz

Pavčina Nováková (starostka): 737952830, 603218599, starostka@cejle.cz

Antonín Seknička (místostarosta): 733306796,777248255,mistostarosta@cejle.cz

Ing. Jana Kovářová (účetní): 603 218 585, ucetni@cejle.cz

Úřední hodiny: Po, St: 7:00-12:00 a 14:00-17:00; Út, Čt a Pá: 7:00-12:00

Miloslava Nováková (knihovnice): miluskanovacka@seznam.cz

Otevírací doba: každé sudé pondělí od 15:30 – 18 h

Základní škola: 603 157 812, zs.cejle@seznam.cz, Bc. Gabriela Nováková

Mateřská škola: 605 907 336, ms.cejle@seznam.cz

Školní jídelna: 732 150 409, cejle.jidelna@seznam.cz

Pošta Kostelec: 954 258 861

po 13:00-18:00, út 08:00-12:00,13:00-14:00, st 13:00-18:00, čt 08:00-12:00, 13:00-14:00, pá 08:00-12:00, 13:00-14:00

ICOM transport a.s.: Jihlava 567 300 568

Prodejna Dana: 567 316 106

Po - Pá 8:00 – 10:30; 15:00 – 17:00; So 8:00 – 11:00

MVDr. Ludmila Vacková - veterinární ordinace: 604 809 363

Havárie: plyn 1239, elektřina 800 22 55 77

vodovod Pavel Klimeš 724 223 942

Hasiči 150

Záchranná služba 155

Policie ČR 158

Jednotná linka tísňového volání 112 – zejména pro cizince nemluvící česky

Policista z Vaší ulice: pprap. Jiří Koukal-služebna Třešť 974266741,567224333



FINANČNÍ PŘÍSPĚVEK NA ONLINE REALIZACI
TOHOTO PERIODIKA VČETNĚ ŘEŠENÍ PRO JEHO
VYDÁVÁNÍ SVĚPOMOCÍ POSKYTUJE FUNPRINT.EU

Pomáháme radnicím šetřit čas i peníze.

www.funprint.eu



odpočinek na hrázi dolního rybníku

Periodický tisk územního samosprávného celku vydává:

OBEC CEJLE, Cejle 100, Batelov 588 51, IČ 00488615

Redaktoři: Pavlína Nováková, Antonín Seknička, Františka Křišťálová

Grafik: Antonín Seknička.

Částečná jazyková korektura: Ing. Pavla Karbanová, Ing. Edita Mariánusová,
Ing. Markéta Bergerová, Pavlína Nováková.

I. číslo / 11. 6. 2021, Počet výtisků: 300 ks,

Registrováno pod MK ČR E 22497

Veškerá práva vyhrazena

© Obecní úřad Cejle

tisk funprint.eu